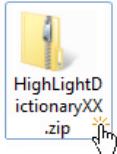


## วิธีการติดตั้ง ไฮไลต์ดิกชันนารี 4.0 (Windows® 7)

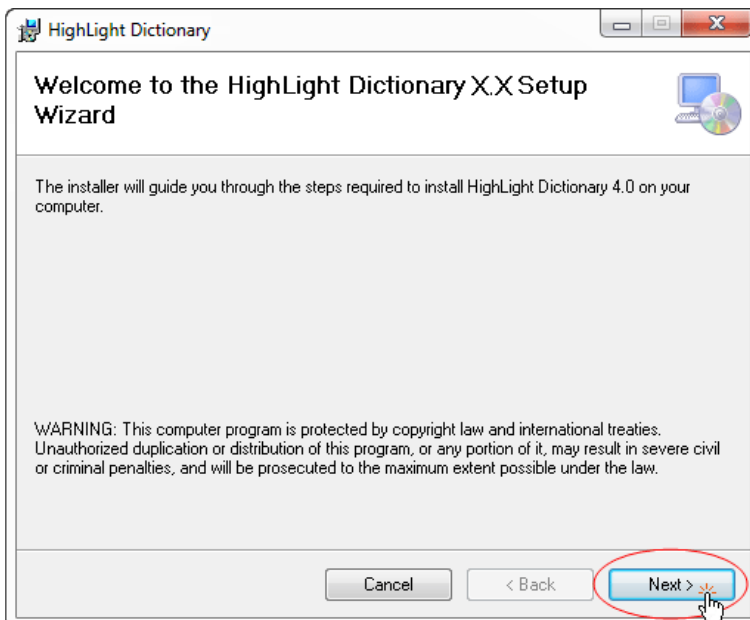
- 1 หลังจากดาวน์โหลดโปรแกรมเรียบร้อยแล้วจะได้ไฟล์ **HighLightDictionaryXX.zip** (XX :เวอร์ชัน)



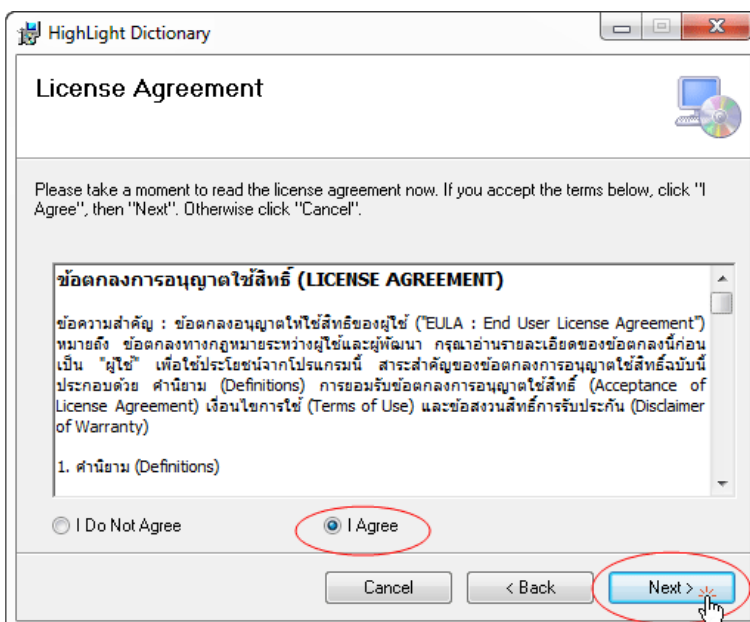
- 2 แดกไฟล์ HighLightDictionaryXX.zip ที่ได้จากการดาวน์โหลด ด้วยโปรแกรม winzip® , winrar® , 7-Zip® , Windows® compression หรือโปรแกรมจัดการบีบอัดไฟล์อื่น ๆ จะได้ไฟล์ HighLightDictionaryXX.msi , setup.exe ดังรูป



- 3 ดับเบิลคลิกไฟล์ **setup.exe** เพื่อเริ่มต้นการติดตั้ง

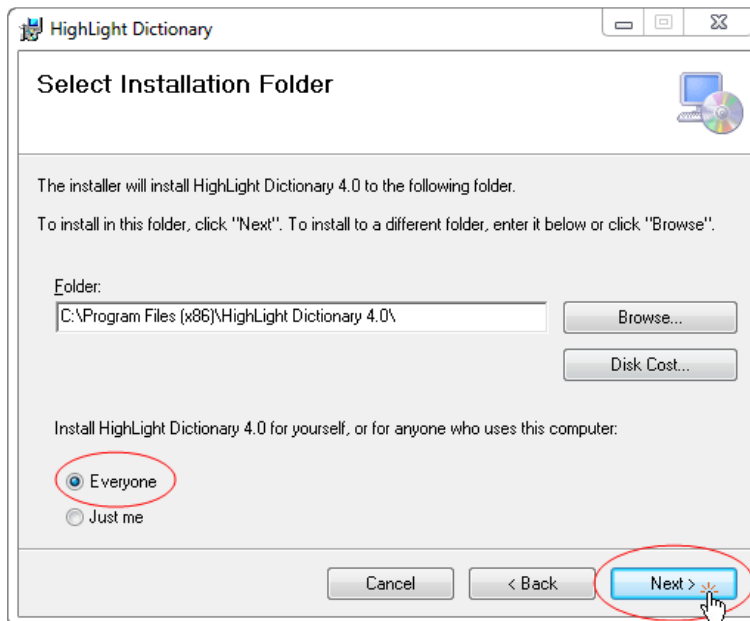


หน้าจอต้อนรับ คลิกปุ่ม "Next >"

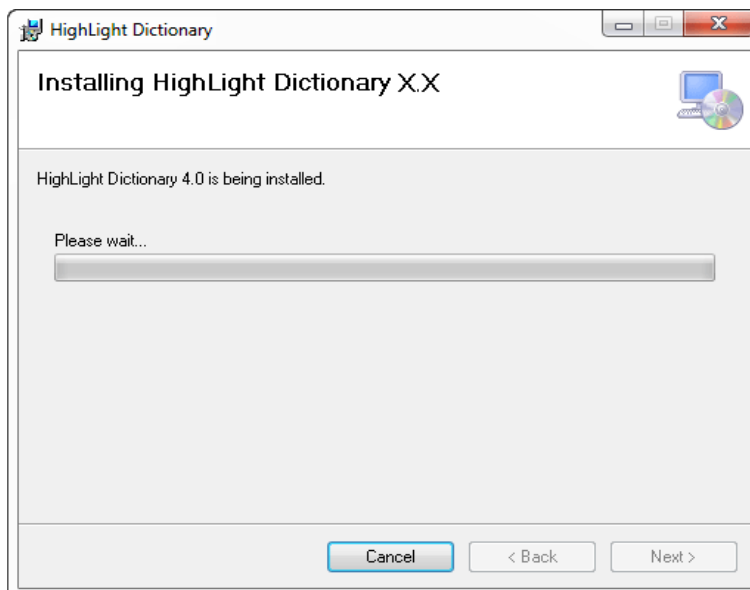


เลือก "I Agree" และ คลิกปุ่ม "Next >"

- 4 เลือกไดเรกทอรีที่ต้องการติดตั้งโปรแกรม โดยค่าเริ่มต้นจะเป็น "C:\Program Files(x86)\HighLight Dictionary" หากคุณต้องการติดตั้งโปรแกรมในไดเรกทอรีอื่น ๆ ให้คลิกปุ่ม "Change" และกำหนดไดเรกทอรีใหม่ คลิกปุ่ม **"Next >"** เพื่อติดตั้ง

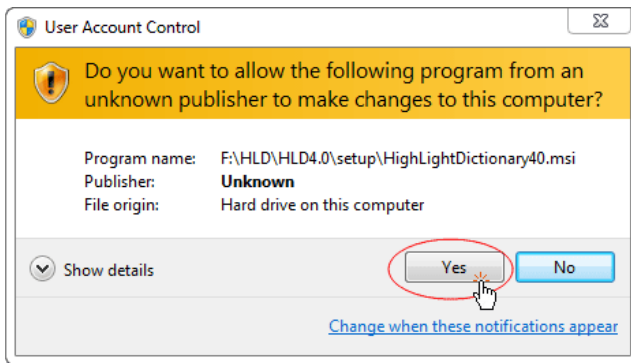


เลือก "Everyone" เพื่อให้ทุกคนที่ใช้เครื่องใช้โปรแกรมร่วมกันได้ , คลิกปุ่ม **"Next >"**



รอสักครู่.. โปรแกรมเริ่มการคัดลอกไฟล์ต่าง ๆ ที่จำเป็นต้องใช้ทั้งหมดลงในไดเรกทอรีที่คุณเลือกไว้

การติดตั้งโปรแกรม ไฮไลต์ดิกชันนารี ท่านต้องมีสิทธิ์ผู้ใช้งานของเครื่องคอมพิวเตอร์นั้นๆ ระดับ Administrator หรือเทียบเท่าระบบอาจถามรหัสผ่าน Administrator หรือ Username ผู้ใช้เครื่องระดับสูงสุดที่มีสิทธิ์ติดตั้งโปรแกรม อีกครั้ง

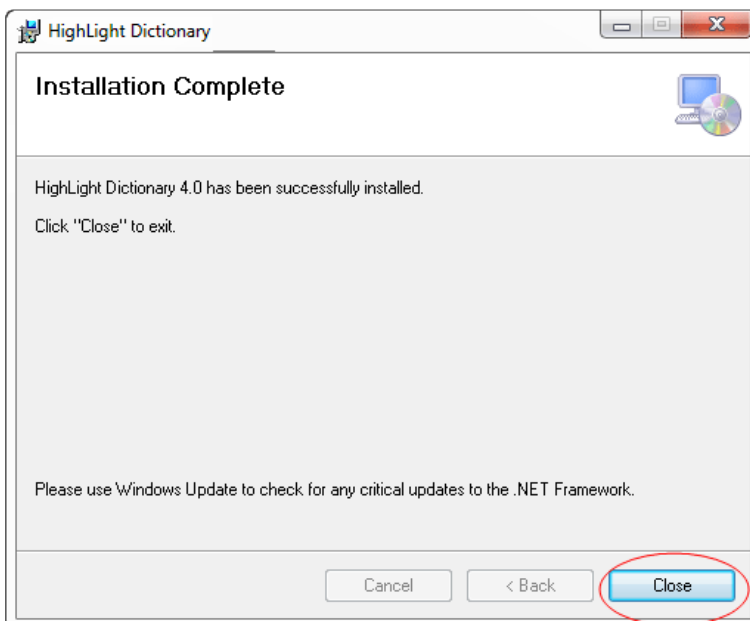



หาก Windows® 7 ถามดังรูปหรือมีการแจ้งเตือนของ Antivirus / Malware หรือแจ้งเตือนต่างๆ ให้กด **YES ,OK ,ALLOW** เพื่อผ่านการตรวจสอบ Publisher \*

\* การติดตั้งโปรแกรม Windows® 7 หรือระบบในอนาคตจะมีการตรวจสอบที่มาของโปรแกรมที่มีการติดตั้ง ผ่านหนังสือรับรอง (Certificate) ซึ่งหากไม่มีระบบจะแจ้งเตือนในรูปแบบต่างๆ หรือ Antivirus/Malware อาจแจ้งเตือนร่วมด้วย

ไฮไลต์ดิกชันนารี 4.0 ไม่ได้ขอหนังสือรับรอง เพราะว่ามีค่าใช้จ่ายสูง และโปรแกรมแจกฟรี แต่อย่างไรก็ตามในนามผู้พัฒนา ยืนยันว่า ไฮไลต์ดิกชันนารี 4.0 หรือเวอร์ชันก่อนหน้านี้ในช่วง 10 ปีที่ผ่านมา ไม่มีการทำงานเบื้องหลังที่เป็นในลักษณะการคุกคามความมั่นคงหรือไวรัส มัลแวร์ โทรจัน ใดๆทั้งสิ้น

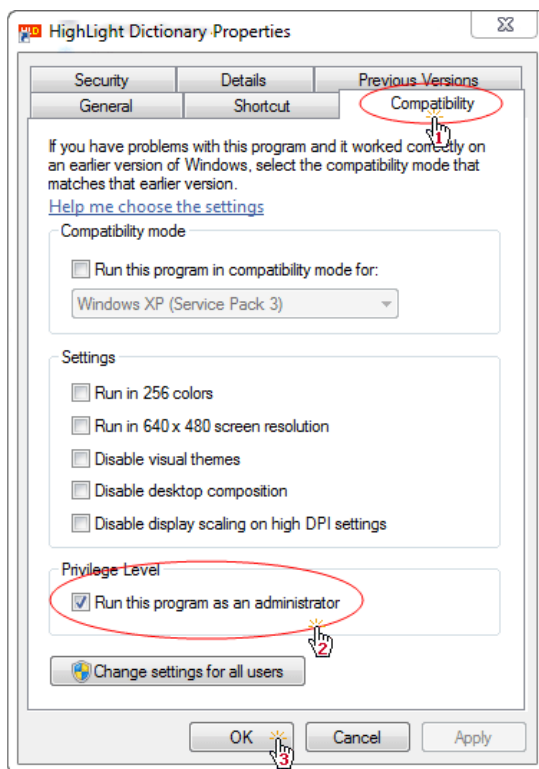
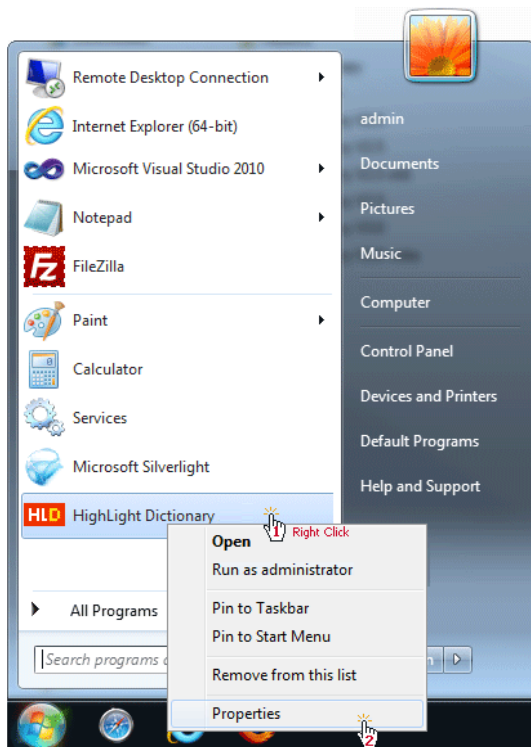
**5** โปรแกรมติดตั้งเรียบร้อยแล้วจะปรากฏหน้าต่างด้านล่าง คลิกปุ่ม **"Close"** เพื่อจบการติดตั้ง



**6**  HighLight Dictionary X.X  
▶ All Programs

หลังจากติดตั้งเรียบร้อยแล้ว จะเรียกใช้โปรแกรมได้ที่ เมนู **Start > All Program > HighLight Dictionary** หรือ ไอคอน  ที่หน้าจอเดสก์ท็อป

หาก เปิดโปรแกรมตาม ตำแหน่งแสดงผลไม่ย้ายตามเมาท์หรืออื่นๆ หรือโปรแกรมไม่รับคำสั่งพ์ ใช้โปรแกรมไม่ได้ ให้ปิดโปรแกรม และ คลิกขวาที่ เมนู **HighLight Dictionary** หรือ ไอคอน  ที่หน้าจอเดสก์ท็อป แล้วเลือก **Properties** ดังรูปด้านล่าง

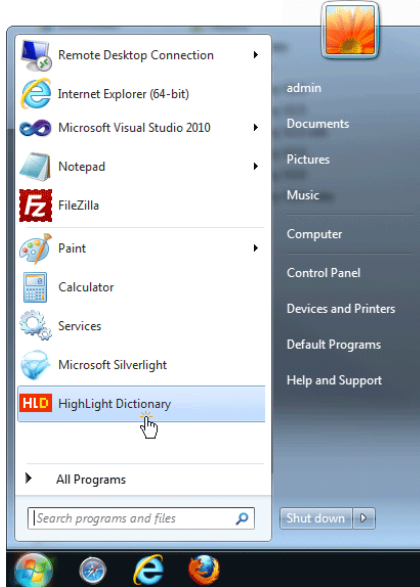


เลือกแท็บ **Compatibility** คลิกเลือก **Run this program as an administrator** คลิก **OK** ดังรูปด้านบน

เมื่อ ไฮไลต์คลิกชั้่นนารี พร้อมใช้งานแล้วจะปรากฏไอคอน **HLD** ตรง ทาร์กบาร์ ด้านล่างขวา ดังรูปด้านล่าง  
การเรียกโปรแกรมโดยตรงสามารถทำได้โดย **ดับเบิลคลิก** **HLD** หรือ คลิก ขวาท่ไอคอน **HLD** ตรงทาร์กบาร์และเลือก "เปิดโปรแกรม"

## วิธีใช้ ไฮไลต์ดิกชันนารี 4.0 (Windows® 7)

- 1 หลังจากติดตั้งเรียบร้อยแล้ว จะเรียกใช้ ไฮไลต์ดิกชันนารี ได้ที่ เมนู **Start > All Program > HighLight Dictionary** หรือ คลิกไอคอน HLD ที่หน้าจอเดสก์ทอป



หากติดตั้งโปรแกรม ไฮไลต์ดิกชันนารี แล้ว ไม่สามารถ เปิดเมนูตามข้างต้นได้ หรือ คลิกเปิดแล้ว ไม่มีอะไรเกิดขึ้น ให้แก้ไขโดยการอัปเดตติดตั้ง Microsoft .net Framework 3.5 เพิ่มเติม

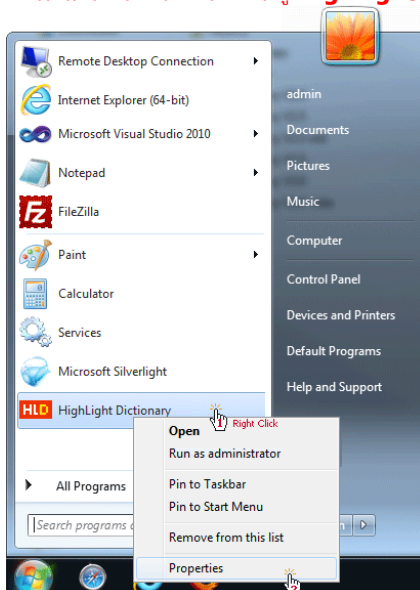
คลิก ติดตั้งไฟล์ **dotNetFx35setup.exe** ที่แนบมา ในไฟล์ HLD-X.X-Setup.zip

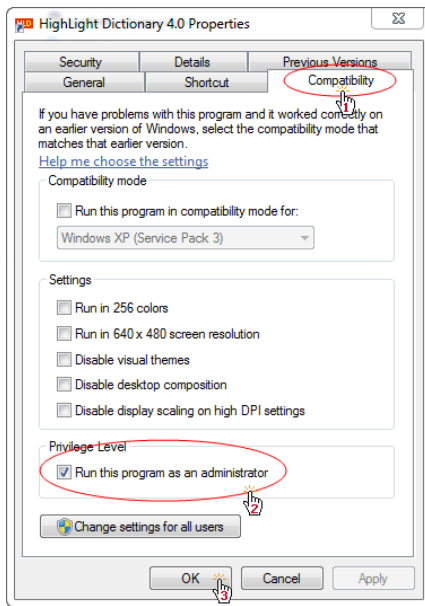
หรือ ดาวน์โหลดติดตั้ง Microsoft .net Framework 3.5 >>

<http://www.microsoft.com/en-us/download/details.aspx?id=21>

## MS Windows® 7

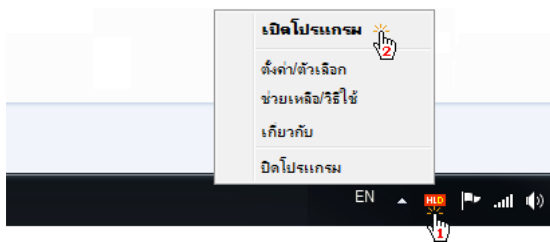
สำหรับ Windows® 7 หาก เปิดโปรแกรมตาม ตำแหน่งแสดงผลไม่ย้ายตามเมาท์หรืออื่นๆ หรือโปรแกรมไม่รับคำสั่งพ์ ใช้โปรแกรมไม่ได้ ให้คลิกขวาที่ เมนู **HighLight Dictionary** แล้วเลือก **Properties** ดังรูปด้านล่าง



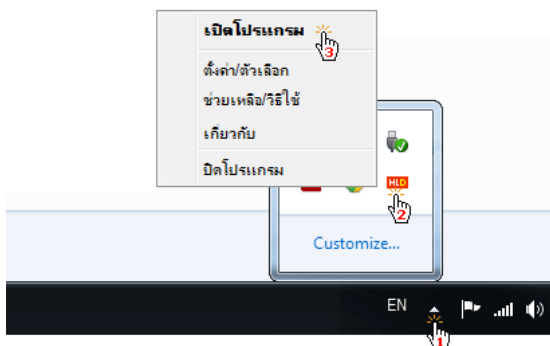


คลิกแท็บ **Compatibility** คลิกเลือก **Run this program as an administrator** คลิก **OK** ดังรูปด้านบน

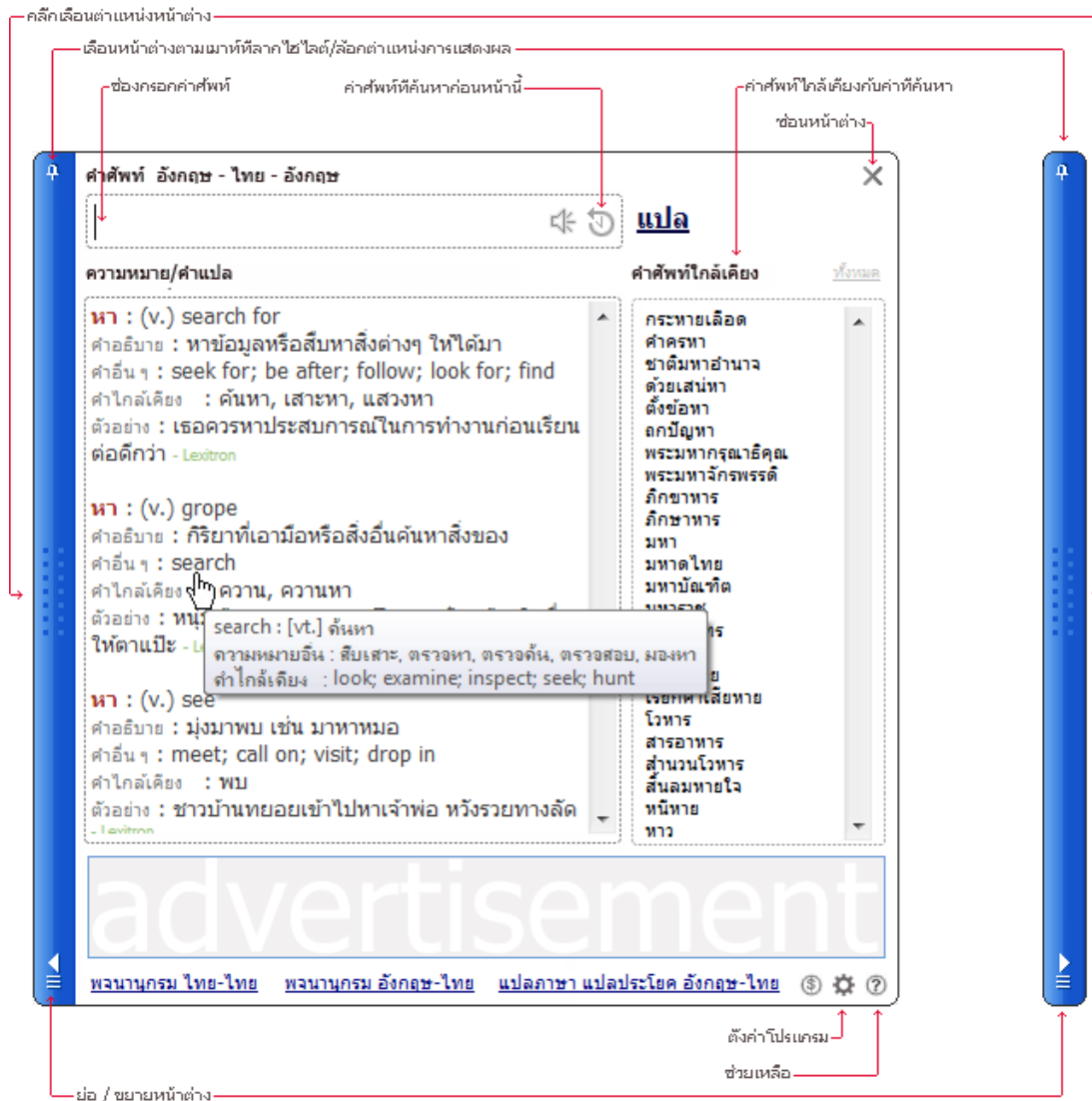
หลังจากนั้นให้คลิกเปิด HighLight Dictionary อีกครั้งเมื่อไฮไลต์ดิกชันนารี พร้อมใช้งานแล้วจะปรากฏไอคอน **HLD** ตรง ทารกบาร์ ด้านล่างขวา ดังรูปด้านล่าง การเรียกโปรแกรมโดยตรงสามารถทำได้โดย ดับเบิลคลิก **HLD** หรือ คลิก ขวาที่ไอคอน **HLD** ตรงทาร์กบาร์และเลือก "เปิดโปรแกรม"



หรือหากทาสก์บาร์ มีไอคอนจำนวนมาก ไอคอนต่างๆจะถูกจัดกลุ่ม และซ่อนไว้ ดังรูปด้านล่าง ให้คลิกที่รูป ลูกศร ▲ เพื่อแสดง ไอคอน ทั้งหมด คลิก **HLD** และทำตามขั้นตอนข้างต้น



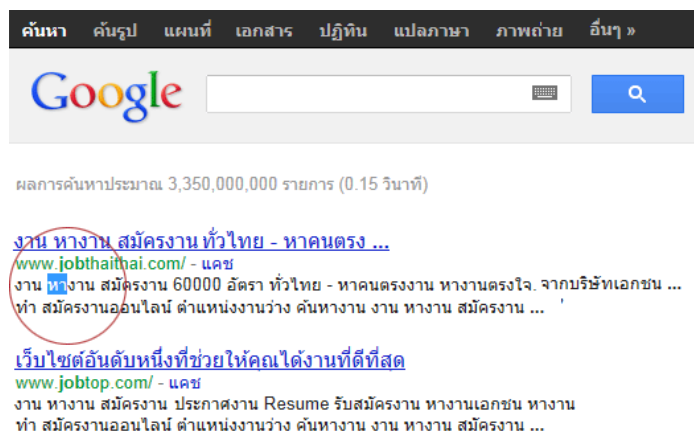
**2** ส่วนต่างๆ หน้าตาโปรแกรมหลัก (ปกติโปรแกรมจะถูกซ่อน และทำงานอยู่เบื้องหลัง)



- 🔍 ล็อกหน้าต่างอยู่ตำแหน่งเดิม
- ➡ หน้าต่างจะเคลื่อนย้ายตามตำแหน่งคำศัพท์หรือเมาส์คลิก

### 3 การค้นหาคำศัพท์ ท่านสามารถ เปิดโปรแกรมพิมพ์คำศัพท์ แล้วกดปุ่ม Enter หรือ คลิกปุ่ม **แปล** ได้เลย

หรือโปรแกรมไฮไลต์ ดิกชันนารี รันอยู่ แต่ถูกซ่อนไว้ ท่านสามารถใช้เมาส์ลาก (Drag Mouse) ไฮไลต์ คำศัพท์ที่ต้องการทราบความหมาย(คำแปล) จากโปรแกรมต่างๆ เช่น MS® Internet Explorer®, Firefox , Google Chrome , MS® Office, Adobe® Acrobat เป็นต้น หรือโปรแกรมอะไรก็ตามที่เป็นมีข้อความที่สามารถลากไฮไลต์เพื่อก๊อปปี้ได้



#### 4 หลังจากลาก ไฮไลท์ เช่นตัวอย่าง ลากคำว่า หา ไฮไลท์เสร็จแล้วให้กด ปุ่ม Windows Key กับปุ่ม X

ไฮไลท์ติดขึ้นนารี จะค้นหาคำศัพท์ และแสดงผล หากโปรแกรมถูกซ่อนอยู่ก็จะถูกแสดงผล , กดฮ็อตคีย์แล้ว รอเกิน 2 วินาที ไม่แสดงผล ให้ ลากไฮไลท์และกดฮ็อตคีย์ซ้ำอีกครั้ง , สำหรับเครื่องโน้ตบุ๊ก ซึ่งบางรุ่นไม่มีปุ่ม Windows Key ให้เข้าไปตั้งค่าฮ็อตคีย์ใหม่ ตาม ข้อ 5 ก่อน

\* ปุ่ม Windows Key : เป็นปุ่มที่อยู่ระหว่าง ปุ่ม Ctrl และ Alt โดยตัวปุ่มจะมีโลโก้  (Microsoft® Windows Logo)



\*\* นอกจากการรับคำศัพท์ผ่านปุ่มบนคีย์บอร์ด ยังสามารถรับคำศัพท์โดยคลิก ปุ่มตรงกลางของเมาท์ ได้ด้วยเช่นกัน \*



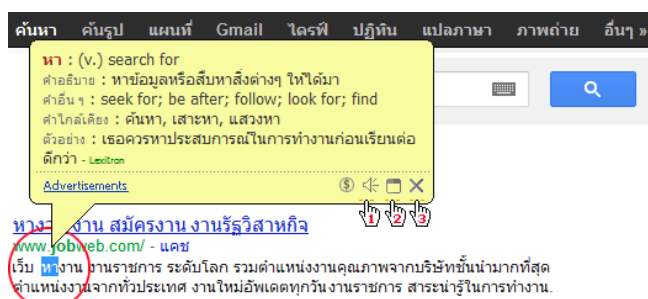
\* คุณสมบัติ การใช้ปุ่มตรงกลางของเมาท์เพื่อรับคำศัพท์หลังติดตั้ง จะถูกปิดไว้ , คุณสามารถเปิดใช้งานได้โดยคลิกตัวเลือก "ใช้ปุ่มตรงกลางของเมาท์เป็นฮ็อตคีย์" ในส่วน ตั้งค่า/ตัวเลือก ดังรายละเอียดในข้อ 5 หลังจากนั้นให้คุณ ปิดและเปิดโปรแกรมใหม่อีกครั้ง ก็สามารถใช้ปุ่มตรงกลางของเมาท์ร่วมกับการลาก ไฮไลท์ เพื่อรับคำศัพท์ได้ , ทั้งนี้สำหรับบางเครื่อง เมาท์บางตัวบางรุ่น อาจใช้ฟังก์ชันนี้ไม่ได้ เพราะอาจทับซ้อนกับตัวระบบวินโดวส์

ในการรับคำศัพท์จากบางโปรแกรม ท่านสามารถใช้เมาท์ดับเบิลคลิกที่คำศัพท์นั้น ๆ ก็จะเป็นไฮไลท์โดยอัตโนมัติ และกดฮ็อตคีย์ได้ทันที , ภายในหน้าต่างหลักนี้คุณสามารถใช้งานตัวเลือกอื่น ๆ ได้

- สามารถพิมพ์คำศัพท์ และกดปุ่ม Enter เพื่อค้นหาความหมายได้โดยตรง
- สามารถแสดง สี/เน้นคำ ในส่วนของคำแปลได้
- สามารถอ่านออกเสียงได้ (Text to Speech)
- สามารถย่อและขยายหน้าต่าง ปรับเลื่อนตามเมาท์ได้
- สามารถคลิกแปลแบบต่อเนื่องได้ (ดับเบิลคลิก ในส่วนของคำแปล) หรือ เลือกแสดง ทูลทิปส์คำแปลได้
- สามารถแสดงรายการคำศัพท์ที่เคยค้นหาก่อนหน้านี้ (history) ได้
- สามารถแสดงคำศัพท์อื่น ๆ ที่ใกล้เคียงได้
- สามารถแสดงคำแปลที่ทูลทิปส์ เมื่อเมาท์ชี้คำศัพท์ในช่องคำแปลได้

หน้าต่างบอลลูน ทิปส์ (กรณีเปิดใช้ฟังก์ชันนี้ ในส่วน "ตั้งค่า/ตัวเลือก" แล้ว / ปรกติจะปิดการใช้งาน)

- แสดงผลเป็นทูลทิปส์เล็กๆ ไม่รบกวนพื้นที่หน้าจอ หรือสายตา
- แสดงผลการแปลเบื้องต้น สามารถคลิกเพื่อดูรายละเอียดต่อในหน้าต่างหลักได้
- บอลลูน ทิปส์ และหน้าต่างหลัก จะทำงานสลับกัน ถ้าหน้าต่างหลักเปิดทำงาน บอลลูน ทิปส์ก็จะหยุดทำงาน หากหน้าต่างหลักปิดซ่อนอยู่ และเปิดการใช้งานฟังก์ชันนี้ การแปลแต่ละครั้งก็จะแสดงเป็นหน้าต่างบอลลูน ทิปส์



บอลลูนทิวส์ เปิด เมนู "ตั้งค่า/ตัวเลือก" หรือคลิก  ในหน้าต่างหลัก > เลือก "ใช้บอลลูน ทิวส์ เป็นหน้าต่างแปลเริ่มต้น"

#### 5 ตาม ข้อ 1 เลือก เมนู "ตั้งค่า/ตัวเลือก"



**ตั้งค่า**  
 การตั้งค่าต่างๆ มีผลเมื่อปิด และเปิดโปรแกรมใหม่เท่านั้น

**ตัวเลือก**

- ☒ เปิดโปรแกรมอัตโนมัติเมื่อเปิดเครื่อง
- ☒ แนะนำการตัดอักขระหลังคำศัพท์เมื่อตรวจพบ
- ☒ แสดงเน้นสีในส่วนของการคำแปล
- ☒ แสดงลูกทแยงในส่วนของการคำแปล
- ☒ สร้างอินเด็กซ์ข้อมูลเพื่อการค้นหาที่รวดเร็ว
- ☒ ไขบอลูน ทิปส์ เป็นหน้าต่างแปลเริ่มต้น

**แบบตัวอักษร และขนาด(คำแปล)**

Tahoma
10

**สอหคีย ในการรับคำศัพท์**

Windows Key + X

☒ ใช้ปุ่มตรงกลางของเมาท์ เป็นสอหคีย \*

ตั้งค่าเริ่มต้น

ปิด

#### การ ตั้งค่า/ตัวเลือก : สอหคีย

สามารถตั้งค่าปุ่มสอหคียโดยใช้ปุ่มตรงกลางของเมาท์ได้

สามารถตั้งค่าปุ่มสอหคีย Windows Key + X , Alt+X หรือปุ่มอื่นๆ ได้ (ค่าปกติ/มาตรฐาน คือ Windows Key + X)

#### การ ตั้งค่า/ตัวเลือก : หัวไป

สามารถตั้งค่า/ตัวเลือกให้เปิดโปรแกรมอัตโนมัติเมื่อปิดเครื่องคอมพิวเตอร์ได้

สามารถตั้งค่า/ตัวเลือกการแสดงผล สี/เน้น ในส่วนของการคำแปลได้

สามารถตั้งค่า/ตัวเลือก ให้แสดงคำแนะนำ/ตัดอักขระท้ายคำเมื่อตรวจพบได้

สามารถแบบตัวอักษร (Font) และ ขนาด(Size) ในการแสดงผลได้

สามารถตั้งหน้าต่างแปลเริ่มต้น แบบ บอลูนทแยงได้

โดยบางฟังก์ชัน อาจมีผลต่อการทำงานเช่น การหน่วงเวลาขึ้นอยู่กับประสิทธิภาพของเครื่อง

วิธีการใช้งาน : <http://www.nextproject.net/dictionary/user-guide.aspx>

วิธีการติดตั้ง : <http://www.nextproject.net/dictionary/install.aspx>

วิธีการถอนการติดตั้ง : <http://www.nextproject.net/dictionary/uninstall.aspx>

Update : 13 พฤษภาคม 2556 (MS Setup Wizards)