



User's Manual

Logitech® iO™

Personal Digital Pen

Limited Warranty. Logitech warrants that any hardware product accompanying this documentation shall be free from significant defects in material and workmanship for a period of two (2) years from the date of purchase. Logitech's limited warranty is nontransferable and is limited to the original purchaser. This warranty gives you specific legal rights, and you may also have other rights which vary under local laws.

Remedies. Logitech's entire liability and your exclusive remedy for any breach of warranty shall be, at Logitech's option, to: (a) repair or replace the hardware, or (b) refund the price paid, provided that the hardware is returned to the point of purchase or such other place as Logitech may direct, with a copy of the sales receipt. Any replacement hardware will be warranted for the remainder of the original warranty period or thirty (30) days, whichever is longer. These remedies are void if failure of the hardware has resulted from accident, abuse, misapplication, or any unauthorized repair, modification or disassembly. Further, for cordless devices, these remedies are void if you use battery types other than those recommended by Logitech. Upon request from Logitech, you must prove the date of the original purchase of the hardware by a dated bill of sale or dated itemized receipt. **DISCLAIMER OF WARRANTY.** THE WARRANTIES EXPRESSLY SET FORTH IN THIS AGREEMENT REPLACE ALL OTHER WARRANTIES. LOGITECH AND ITS SUPPLIERS EXPRESSLY DISCLAIM ALL OTHER WARRANTIES, INCLUDING, BUT NOT LIMITED TO, THE IMPLIED WARRANTIES OF MERCHANTABILITY AND FITNESS FOR A PARTICULAR PURPOSE AND NON-INFRINGEMENT OF THIRD-PARTY RIGHTS WITH RESPECT TO THE HARDWARE, SOFTWARE, DOCUMENTATION AND ANY OTHER MATERIALS PROVIDED BY LOGITECH AND/OR ITS SUPPLIERS, AND ANY WARRANTIES OF NON-INTERFERENCE OR ACCURACY OF INFORMATIONAL CONTENT. NO LOGITECH DEALER, AGENT, OR EMPLOYEE IS AUTHORIZED TO MAKE ANY MODIFICATION, EXTENSION, OR ADDITION TO THIS WARRANTY. Some jurisdictions do not allow limitations on how long an implied warranty lasts, so the above limitation may not apply to you. **LIMITATION OF LIABILITY.** IN NO EVENT WILL LOGITECH OR ITS SUPPLIERS BE LIABLE FOR ANY COSTS OF PROCUREMENT OF SUBSTITUTE PRODUCTS OR SERVICES, LOST PROFITS, LOSS OF INFORMATION OR DATA, OR ANY OTHER SPECIAL, INDIRECT, CONSEQUENTIAL, OR INCIDENTAL DAMAGES ARISING IN ANY WAY OUT OF THE SALE OF, USE OF, OR INABILITY TO USE ANY LOGITECH PRODUCT OR SERVICE, EVEN IF LOGITECH HAS BEEN ADVISED OF THE POSSIBILITY OF SUCH DAMAGES. IN NO CASE SHALL LOGITECH'S AND ITS SUPPLIERS' TOTAL LIABILITY EXCEED THE ACTUAL MONEY PAID FOR THE LOGITECH PRODUCT OR SERVICE GIVING RISE TO THE LIABILITY. Some jurisdictions do not allow the exclusion or limitation of incidental or consequential damages, so the above limitation or exclusion may not apply to you. The above limitations will not apply in case of personal injury where and to the extent that applicable law requires such liability.

How to Obtain Warranty Support. Before submitting a warranty claim, we recommend you visit the support section at www.logitech.com for technical assistance. Valid warranty claims are generally processed through the point of purchase during the first two years of the warranty period; however, this period may vary in different countries, such as in the U.K., where valid warranty claims are processed through the point of purchase during the first year only. Valid warranty claims that are not processed through the point of purchase, and any other warranty related questions, should be addressed directly to Logitech. The addresses and customer service telephone numbers for Logitech can be found in the documentation accompanying your product and on the web at www.logitech.com.

FCC Compliance and Advisory Statement. This hardware device complies with Part 15 of the FCC Rules. Operation is subject to the following two conditions: 1) this device may not cause harmful interference, and 2) this device must accept any interference received, including interference that may cause undesired operation. This equipment has been tested and found to comply with the limits for a Class B digital device, pursuant to Part 15 of the FCC Rules. These limits are designed to provide reasonable protection against harmful interference in a residential installation. This equipment generates, uses, and can radiate radio frequency energy and, if not installed or used in accordance with the instructions, may cause harmful interference to radio communications. However, there is no guarantee that interference will not occur in a particular installation. If this equipment does cause harmful interference to radio or television reception, which can be determined by turning the equipment off and on, the user is encouraged to try to correct the interference by one or more of the following measures: 1) reorient or relocate the receiving antenna; 2) increase the separation between the equipment and the receiver; 3) connect the equipment to an outlet on a circuit different from that to which the receiver is connected; 4) consult the dealer or an experienced radio/TV technician for help. Any changes or modifications not expressly approved by the party responsible for compliance could void the user's authority to operate the equipment. Where shielded interface cables have been provided with the product or specified additional components or accessories elsewhere defined to be used with the installation of the product, they must be used in order to ensure compliance with FCC regulations.

Canadian DOC Statement. This digital device does not exceed the Class B limits for radio noise emissions from digital apparatus specified in the interference-causing equipment standard entitled "Digital Apparatus" ICES-003 of the Department of Communications. This device complies with RSS-210 of Industry and Science Canada. Operation is subject to the following two conditions: 1) this device may not cause interference, and 2) this device must accept any interference, including interference that may cause undesired operation of the device.

Limited Warranty. Logitech warrants that any hardware product accompanying this documentation shall be free from significant defects in material and workmanship for a period of two (2) years from the date of purchase. Logitech's limited warranty is nontransferable and is limited to the original purchaser. This warranty gives you specific legal rights, and you may also have other rights which vary under local laws.

Remedies. Logitech's entire liability and your exclusive remedy for any breach of warranty shall be, at Logitech's option, to: (a) repair or replace the hardware, or (b) refund the price paid, provided that the hardware is returned to the point of purchase or such other place as Logitech may direct, with a copy of the sales receipt. Any replacement hardware will be warranted for the remainder of the original warranty period or thirty (30) days, whichever is longer. These remedies are void if failure of the hardware has resulted from accident, abuse, misapplication, or any unauthorized repair, modification or disassembly. Further, for cordless devices, these remedies are void if you use battery types other than those recommended by Logitech. Upon request from Logitech, you must prove the date of the original purchase of the hardware by a dated bill of sale or dated itemized receipt. **DISCLAIMER OF WARRANTY.** THE WARRANTIES EXPRESSLY SET FORTH IN THIS AGREEMENT REPLACE ALL OTHER WARRANTIES. LOGITECH AND ITS SUPPLIERS EXPRESSLY DISCLAIM ALL OTHER WARRANTIES, INCLUDING, BUT NOT LIMITED TO, THE IMPLIED WARRANTIES OF MERCHANTABILITY AND FITNESS FOR A PARTICULAR PURPOSE AND NON-INFRINGEMENT OF THIRD-PARTY RIGHTS WITH RESPECT TO THE HARDWARE, SOFTWARE, DOCUMENTATION AND ANY OTHER MATERIALS PROVIDED BY LOGITECH AND/OR ITS SUPPLIERS, AND ANY WARRANTIES OF NON-INTERFERENCE OR ACCURACY OF INFORMATIONAL CONTENT. NO LOGITECH DEALER, AGENT, OR EMPLOYEE IS AUTHORIZED TO MAKE ANY MODIFICATION, EXTENSION, OR ADDITION TO THIS WARRANTY. Some jurisdictions do not allow limitations on how long an implied warranty lasts, so the above limitation may not apply to you. **LIMITATION OF LIABILITY.** IN NO EVENT WILL LOGITECH OR ITS SUPPLIERS BE LIABLE FOR ANY COSTS OF PROCUREMENT OF SUBSTITUTE PRODUCTS OR SERVICES, LOST PROFITS, LOSS OF INFORMATION OR DATA, OR ANY OTHER SPECIAL, INDIRECT, CONSEQUENTIAL, OR INCIDENTAL DAMAGES ARISING IN ANY WAY OUT OF THE SALE OF, USE OF, OR INABILITY TO USE ANY LOGITECH PRODUCT OR SERVICE, EVEN IF LOGITECH HAS BEEN ADVISED OF THE POSSIBILITY OF SUCH DAMAGES. IN NO CASE SHALL LOGITECH'S AND ITS SUPPLIERS' TOTAL LIABILITY EXCEED THE ACTUAL MONEY PAID FOR THE LOGITECH PRODUCT OR SERVICE GIVING RISE TO THE LIABILITY. Some jurisdictions do not allow the exclusion or limitation of incidental or consequential damages, so the above limitation or exclusion may not apply to you. The above limitations will not apply in case of personal injury where and to the extent that applicable law requires such liability.

How to Obtain Warranty Support. Before submitting a warranty claim, we recommend you visit the support section at www.logitech.com for technical assistance. Valid warranty claims are generally processed through the point of purchase during the first two years of the warranty period; however, this period may vary in different countries, such as in the U.K., where valid warranty claims are processed through the point of purchase during the first year only. Valid warranty claims that are not processed through the point of purchase, and any other warranty related questions, should be addressed directly to Logitech. The addresses and customer service telephone numbers for Logitech can be found in the documentation accompanying your product and on the web at www.logitech.com.

Déclaration FCC. Cet équipement a été testé et déclaré conforme à la section 15 du règlement de la FCC. Son fonctionnement est soumis aux conditions suivantes: 1) l'équipement concerné ne doit pas causer d'interférences dangereuses, et 2) il doit accepter toute interférence reçue, y compris les interférences risquant d'engendrer un fonctionnement indésirable. Cet équipement a été testé et déclaré conforme aux limitations prévues dans le cadre de la catégorie B des appareils numériques défini par la section 15 du règlement de la FCC. Ces limitations sont stipulées aux fins de garantir une protection raisonnable contre les interférences gênantes en installation résidentielle. Cet équipement génère, utilise et diffuse des ondes radio, et s'il n'est pas installé ni utilisé en conformité avec les instructions dont il fait l'objet, peut causer des interférences gênantes avec les communications radio. Cependant, nous ne pouvons vous garantir qu'une interférence ne se produira pas dans une installation particulière. Si cet équipement produit des interférences graves lors de réceptions radio ou télévisées qui peuvent être détectées en allumant et en éteignant l'équipement, vous êtes invités à les supprimer de plusieurs manières: 1) Réorienter ou déplacer l'antenne de réception; 2) Augmenter la distance séparant l'équipement et le récepteur; 3) Connecter l'équipement à un circuit différent de celui auquel le récepteur est connecté; 4) Contacter votre revendeur ou un technicien radio/TV qualifié. Toutes modifications ou tous changements effectués sans l'accord exprès de la partie responsable de la conformité aux normes pourraient contraindre l'utilisateur à ne plus utiliser son équipement. Afin d'assurer la conformité avec les règlements FCC, les câbles d'antenne blindés fournis avec le produit doivent être utilisés, ainsi que tout autres composants ou accessoires également spécifiés, lors de l'installation du produit.

Déclaration Du Ministère Des Communications Canadien. Cet appareil numérique est conforme aux limitations concernant l'émission d'interférences radio par des appareils numériques de catégorie B, telles que stipulées dans le cadre de la norme Appareils numériques ICES-003 édictée par le Ministère canadien de l'Industrie.

Contents

English	1
Français	17

Welcome

Congratulations on your purchase of the Logitech® io™ Personal Digital Pen!

The Logitech io is an innovative way to store notes and drawings on your computer using the familiar pen and paper concept. The pen is equipped with a memory that can hold up to 40 pages of notes when used with digital paper—plenty of room to record notes, sketches, and tasks.

When you are not using the pen to record notes, you can use it as a standard ballpoint pen on regular paper.

This guide gives you what you need to get started right away. It covers software installation and hardware setup. After you have installed the included Logitech® io™ Software and have charged the Logitech® io™ Personal Digital Pen, you will be ready to begin taking hand-written notes. Use the included tutorial, electronic help system, and this guide to assist you with this process.

1

Features

1. **Pen Cap.** Acts as the on/off switch for the pen. (Refer to the illustrations on the next page.) The hole in the clip also serves as the ink cartridge remover.
2. **Battery and Memory LEDs.** Provides battery and memory status information.
3. **Reset Button.** Resets the pen. (See “Troubleshooting” for more information.)
4. **Cradle.** Downloads handwritten documents from the pen to the computer.
5. **AC Adapter.** Powers the cradle and recharges the pen when the pen is in the cradle.

2

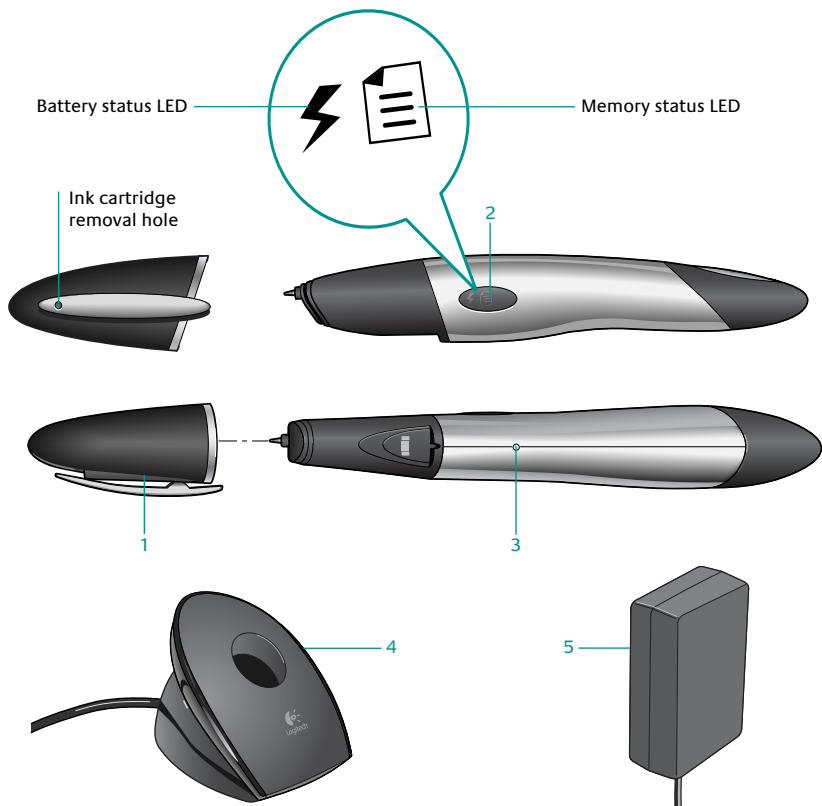
Install the Logitech io Software

You must install the Logitech io Software before you proceed with any other steps.

1. With the computer running, insert the Logitech io Software CD into your computer's CD-ROM drive. The software installer will automatically launch.
2. Choose your language.
3. Follow the on-screen instructions to install the software.

Note Depending on how your computer is set up, you may need to upgrade your version of Microsoft® Internet Explorer and install the Microsoft® .NET Framework. The software installer will guide you through this process.

The Logitech io Software was developed using Microsoft® .NET Framework libraries. This software needs to be installed in order to run the Logitech io Software application on your system.



3

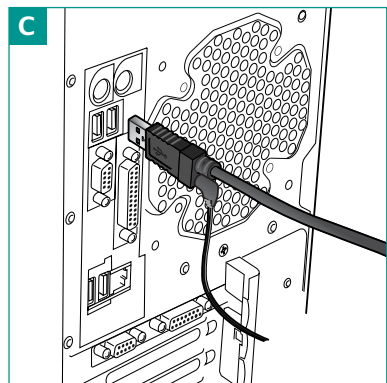
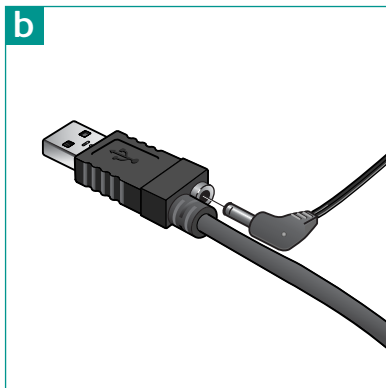
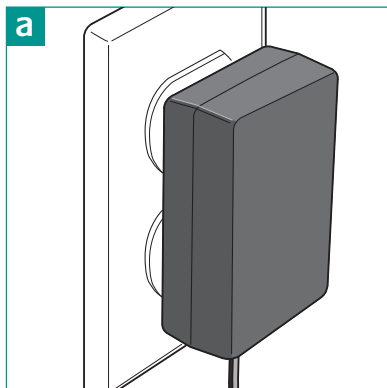
Connect and Charge the Logitech io

You **must** charge the pen before using it. Battery charging takes up to two hours.

Note If a power outlet is not available or it is inconvenient to carry the AC adapter with your notebook computer, you can charge the pen without having to use the AC adapter. Simply plug the cradle's USB connector into your computer's USB port. The pen draws the power it needs from the computer. But whenever possible, use the AC adapter. It allows you to charge the pen while the computer is turned off.

1. With your computer running, insert the AC adapter into a power outlet **a**. If a power outlet is not available, skip to step 3.
2. Connect the AC adapter cable to the cradle's USB connector **b**. By using the AC adapter, you can charge the pen while your computer is turned off.
3. Connect the USB connector to the computer **c**.
4. Remove the pen cap. The Memory and Battery status LEDs flash red, yellow, and then green, and the pen will vibrate once to indicate that it is on.
5. Insert the pen into the cradle **d**. The Microsoft® Windows® operating system will detect the new hardware and load the appropriate drivers. Follow the on-screen prompts.
6. Charge the pen. The Battery Status LED will slowly flash yellow while the pen is charging, and it will turn solid green when the pen is done charging. After the pen has been fully charged, remove it from the cradle, or disconnect the USB/AC power cords. Charging the pen continuously may "age" the battery unnecessarily.

Caution You should only charge the battery in temperatures between 41°F – 104°F (5°C – 40°C). Never place the pen in temperatures that exceed 140°F (60°C).



4

Using the Tutorial

Please use the tutorial provided with your digital notebook. It will guide you through the basic steps of using the pen. More information about the pen and digital paper are in the online help. There are a few important points to remember as you work through the tutorial and begin using the pen:

- **Mark boxes with a checkmark, dot, or pen stroke.** You can mark a box more than once.
- **Do not erase or strike through a mistake in an ICR field.** If you make a mistake, you can correct it in the software after you have downloaded the handwritten documents from the pen.
- **Mark the appropriate activity box.** If you would like to save a document as an e-mail, mark the e-mail activity box. If you would like to save a document as a Microsoft® Word document, mark the Note activity box. If your document is not an e-mail or a note, mark the Other box.
- **Mark the Done box.** Remember to mark the Done box after each modification to a page. If you forget to mark the Done box, the action checked will not be applied.
- **Turn the pen off when not in use.** To save battery life, turn the pen off by placing the cap back on the pen whenever you finish writing. To turn the pen back on (if “auto power off” has been enabled), put the cap back on the pen and then take the cap off again.

You can have the pen shut off automatically by enabling the auto power off feature. Use the Logitech io Software Control Panel to enable this feature.

5

Using the Logitech io Software

All handwritten documents you download from the pen are placed in the My io Documents folder as .PEN files, which are viewable from the io Software application. From the software, you can select a document and pick from a list of Logitech io Actions to apply to it. The software also allows you to edit the document properties, such as the information in the ICR fields, keywords, and comments.

You can also access your .PEN files from the My io Documents folder. To open this folder, double-click the My Documents folder on your Windows® Desktop. Then double-click the My io Documents folder. To continue working on a specific document, locate the file and double-click it. The document appears in the Logitech io Software.

6

Customizing the Logitech io Software Settings

Using the Logitech io Software you can customize many features of the pen, such as the pen's download mode, export settings for documents, and ICR settings. Use the io Software's Preference settings to create rules that simplify the way you use the pen. Memory and battery level status can also be viewed from the io Software Control Panel.

7

Using Multiple Notebooks and Post-it® Notes

To simplify the management of your digital notes, we recommend that you use one digital notebook at a time. If you use more than one (of the same size and style), you must mark the “New Notebook” box **EACH** time. Page one of notebook “A” has the same signature as page one of notebook “B” of the same size and style. If you do not mark the “New Notebook” box each time you switch notebooks, the information in one notebook will be mixed with the information in the other.

Note Marking the “New Notebook” box does not tell the pen which digital notebook you are using, only that a different notebook is being used. This means if you modify a page that has already been downloaded to your PC, but have marked “New Notebook” between the time of original download and the modifications, the new pen document will only contain the information you have just added, not the previously existing information. See “Troubleshooting” for information on merging these documents.

If you are using a digital Post-it notepad, you must mark the “New Note” box on each Post-it note to tell the pen you are using a new note. This action is required because all digital Post-it notes have the same digital pattern regardless of which Post-it notepad is being used. If you do not mark the “New Note” box, the information on one Post-it note will be mixed with the information in another. See “Troubleshooting” for information on splitting these Post-it notes.



Recharging the Logitech io

You can use the Logitech io for up to 25 pages before the battery needs recharging. When the battery status LED turns red, the pen battery is low, and when this LED flashes red, the pen is about to run out of battery power.

Recharge the pen immediately by removing the cap and inserting the pen into the cradle. Connect the cradle to the computer. (See “Connect and Charge the Logitech io” in this manual for more information.)

While the pen is charging, the Battery Status LED will slowly flash yellow, and it will turn solid green when the pen is done charging. If the battery is completely empty, it may take up to ten minutes before the LED flashes to indicate that the pen is charging. Refer to the table below for more information about the Battery Status LED:

Color of LED	Battery Level
Green	Battery has full charge. Stop charging the pen.
Yellow	Battery is less than 50% charged.
Red	Battery is low. Recharge now.
Blinking Red	Battery level is critically low. You must recharge now.

After the pen has been fully recharged, remove it from the cradle. Or disconnect the USB cable from the computer, or remove the AC power cable from the USB connector. Charging the pen continuously may “age” the battery unnecessarily.

Warning Use only the supplied AC adapter to charge the pen. Using another manufacturer’s AC adapter may damage the pen.

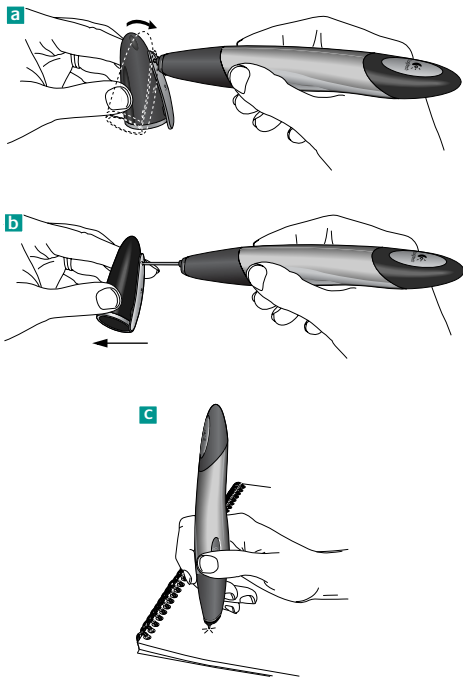
9

Replacing the Ink Cartridge in the Logitech io

When the ink cartridge in the pen runs out, replace it with one of the refills supplied with your pen.

Note Only replace the ink cartridge when it is empty. The process of removing the cartridge can damage the cartridge tip. If you attempt to reuse a cartridge with a damaged tip, it may leak ink.

1. Remove the cap from the pen.
2. Place the ink cartridge tip in the hole in the pen's cap clip **a**.
3. Tilt the pen cap **a** slightly clockwise. Pull the cap away from the pen **b**. The ink cartridge should pull away with the cap. Remove the cartridge completely from the pen and discard it.
4. Insert a new ink cartridge into the pen.
5. Press the ink cartridge tip against the surface of the digital notebook to secure it in place **c**.



If you need ink cartridge refills, please check the Logitech® web site at **www.logitechio.com**.

The ink color and type is important for the functionality of the Logitech io. If you purchase ink cartridge refills from another manufacturer, make sure the refills are ISO 12757-1 D1 compliant and use blue ink. This color works best. Black and green ink cartridges from other manufacturers are more likely to affect the pen's ability to record your writing.



Troubleshooting

The Pen Doesn't Turn on When I Take Off the Pen Cap.

Make sure the pen is fully charged. Insert the pen into the cradle to recharge the battery. If recharging does not correct the problem, the battery may be dead. Refer to “Battery Information” for more information.

The Pen Doesn't Charge When Connected to the Cradle.

1. Check the power source connection. Be sure the power socket in the wall is working by trying another electrical device in it.
2. Check the pen connections. The AC adapter cable should be secured in the USB connector plug, and the USB connector plug should be connected to the computer.

The Pen Doesn't Download Handwritten Documents When Inserted into the Cradle.

1. Make sure the USB port is working correctly.
2. Make sure the AC adapter is connected correctly.
3. Check the Download Mode settings in the Logitech io Software.

Text Is Garbled When I Download It to an Application.

1. Make sure you have written the alphabet and numbers *twice* in your normal writing style in the ICR Fields in the tutorial. The tutorial that accompanies your digital notebook will take you through this process. When you write the alphabet, make sure you print all your letters in *upper* case.
2. Make sure you are writing on the baseline of the ICR boxes.

There's Extra Text and Pictures When I Download the Information to the Computer.

This situation will occur when you are using multiple digital notebooks or begin using a new notebook and you do not mark the “New Notebook” box. To prevent this from happening, make sure you mark the “New Notebook” box each time you begin a new or different notebook. If this has already occurred, you can try splitting the document. For more information on splitting and merging documents, please see the online help.

I Can't Find a Specific Pen Document.

1. Search for the document in the My io Documents folder.
2. Use the Search function of the Logitech io Software. For information on searching for pen documents, please see the online help.

The Pen Is Non-Responsive.

If the pen exhibits the following symptoms, you may need to reset it:

- Does not turn off when you put the cap on.
- Does not download handwritten documents when you insert the pen into the cradle.
- Does not vibrate after you mark an activity or the Done box.
- Vibrates when you attempt to write with it.

Use the following instructions to reset the pen:

1. Take off the pen cap.
2. Reset the pen by pressing the reset button with a paper clip or pencil tip. You will not lose any information in the pen.

If the pen is still frozen after performing a reset, you can perform a master reset to restore the pen to the factory settings. **Use this procedure only as a last resort because you will lose all the information in the pen's memory.** To perform a master reset, do the following:

1. Take off the pen cap.
2. Press the pen tip on a surface while you press the reset button with a paper clip or pencil tip.
3. Continue pressing the pen to the surface while you remove the paper clip or pencil tip from the reset button. Hold the pen to the surface until the Battery and Memory Status LEDs stop blinking red, and then lift the pen. The pen restarts and vibrates to indicate that it can be used again.
4. Insert the pen into the cradle. This allows the pen to upload the paper definition files it had before you reset the pen.

11

Getting More Paper and Post-it® Notes

To purchase more digital notebook paper or Post-it® Notes, locate the nearest Logitech® io retailer in your area (or purchase online) by going to **www.logitechio.com**. Or buy directly from Logitech's online catalog of io pen products.

12

Getting More Information

To help you get the most from your Logitech io Personal Digital Pen, a help file was copied onto your computer's hard drive during software installation. To view this help file, do the following:

1. From the Windows® Taskbar, select Start, Programs, Logitech io Software, and then Logitech io Software Help.
2. The help file displays on your screen.

Battery Information

This device uses a 3.6V 350mA Lithium Ion battery that should last the lifetime of the device. If you suspect your battery may be dead, try charging it. If the battery does not recharge, please contact Logitech® Customer Support for repair information. The Logitech io does not have a user-serviceable battery. Please do **NOT** attempt to change the battery yourself. If the battery has died and you do not want Logitech to replace your battery, you should remove the pen cap and ink cartridge and dispose of the pen safely. Consult local laws and regulations for proper battery disposal in your region. If there are no local regulations concerning battery disposal, please dispose of the pen in an waste bin for electronic devices.

Cautions The battery used in this device may present a risk of fire or chemical burn if mistreated. Do not disassemble, expose to heat above 100° C (212° F), or incinerate.

Do not use or charge the batteries if they appear to be leaking, discolored, deformed, or in any way abnormal. Do not leave your batteries discharged or unused for extended periods of time. When batteries are misused, they may explode or leak, causing burns and personal injury. If your batteries leak, use normal precaution and discard the batteries immediately. Leaking batteries can cause skin burns or other personal injury. Do not dispose of batteries in a fire or expose them to heat above 130° F (54° C). Do not immerse batteries in water. Keep batteries out of the reach of children.

Important Ergonomic Information

THIS DEVICE IS NOT INTENDED FOR EXTENDED OR INTENSIVE USE. Long periods of repetitive hand motions, incorrect body posture, and poor work habits may be associated with physical discomfort and injury to nerves, tendons, and muscles. If you feel pain, numbness, weakness, swelling, burning, cramping, or stiffness in these areas, see a qualified health professional. For more information, please refer to the Comfort Guidelines included in the online help and on the Logitech® web site at <http://www.logitech.com/comfort>.

International Standards and Safety

The Logitech io complies with International Standard IEC 60825-1: 1998.

Cautions **Laser Radiation; Class 1M LED Product.** Do not view directly with optical instruments, such as eye loupes, magnifiers, binoculars, and microscopes. Use of controls or adjustments or performance of procedures other than those specified herein may result in hazardous radiation exposure.

LED power is less than 20 mW in normal operation. Wavelength is 850 nm.
Pulse duration is 200 microseconds/75Hz. This product is rated as a commercial product for operation at 32° F (0° C) to 104° F (40° C).



Class 1M LED Product

Logitech io Warranty

Your product comes with a limited two (2) year warranty and is FCC compliant. For more information, refer to the front of the manual or to the online help.

Bienvenue

Vous venez d'acquérir le stylo numérique personnel Logitech® io™ et nous vous en félicitons!

Le Logitech io constitue une méthode novatrice pour le stockage de notes et de dessins sur votre ordinateur à l'aide du concept bien connu stylo-papier. La mémoire du stylo peut enregistrer jusqu'à 40 pages de notes écrites sur papier numérique. Vous pouvez ainsi stocker un grand nombre de notes, d'esquisses et de tâches.

Lorsque vous n'utilisez pas le stylo pour enregistrer des notes, il peut vous servir de stylo à bille classique sur du papier standard.

Ce guide contient toutes les informations dont vous avez besoin pour commencer le plus rapidement possible. Il comprend des informations sur l'installation logicielle et la configuration matérielle. Après l'installation du logiciel® io™ fourni et le chargement du stylo numérique personnel Logitech® io™, vous pouvez commencer à prendre des notes manuscrites. Le didacticiel, l'aide en ligne et ce guide vous aideront à vous familiariser avec l'utilisation du stylo.

1

Caractéristiques

1. **Capuchon du stylo.** Sert de commutateur de marche et d'arrêt pour le stylo. (Reportez-vous à l'illustration sur la page suivante). L'orifice de l'agrafe permet également de retirer la cartouche d'encre.
2. **Témoins de la batterie et de la mémoire.** Indiquent le statut de la batterie et de la mémoire.
3. **Bouton de réinitialisation.** Réinitialise le stylo. (Consultez la section Dépannage pour en savoir plus.)
4. **Support.** Télécharge les documents manuscrits du stylo vers l'ordinateur.
5. **Adaptateur secteur.** Alimente le support et recharge le stylo lorsqu'il est placé dans le support.

2

Installation du logiciel Logitech io

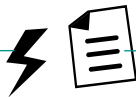
Vous devez installer le logiciel Logitech io avant de continuer.

1. Mettez l'ordinateur sous tension et insérez le CD-ROM du logiciel Logitech io dans le lecteur de CD-ROM. L'installation logicielle commence automatiquement.
2. Choisissez votre langue.
3. Suivez les instructions qui s'affichent à l'écran pour poursuivre l'installation logicielle.

Remarque Selon la configuration de l'ordinateur, vous devrez peut-être mettre à jour Microsoft® Internet Explorer et installer Microsoft® .NET Framework. Le programme d'installation du logiciel vous expliquera la procédure à suivre.

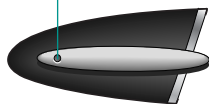
Le logiciel Logitech io a été développé à l'aide des bibliothèques de Microsoft® .NET Framework. Ce logiciel doit être installé pour pouvoir utiliser l'application du Logitech io avec votre système.

Témoin d'état des piles

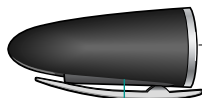


Témoin d'état
de la mémoire

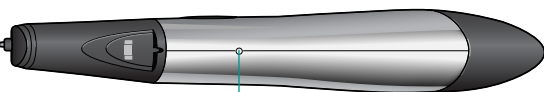
Orifice de retrait
de la cartouche d'encre



2



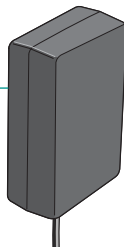
1



3



4



5

3

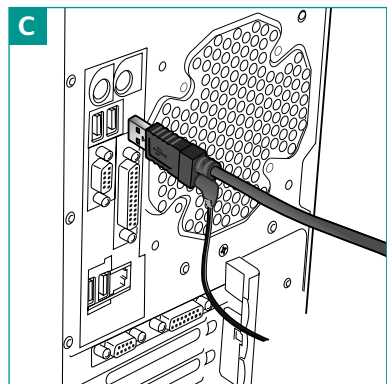
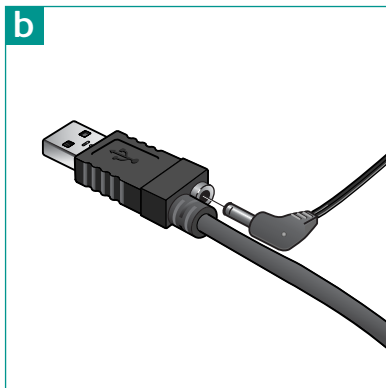
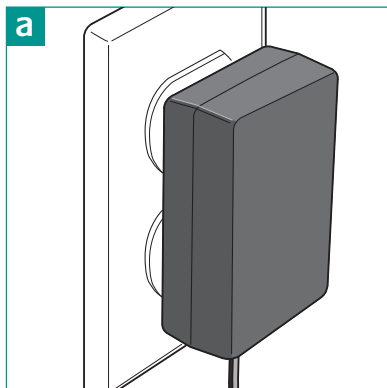
Connexion et chargement du Logitech io

Vous **devez** charger le stylo avant de l'utiliser. Le chargement de la batterie peut prendre jusqu'à deux heures.

Remarque Si vous ne disposez d'aucune prise ou ne pouvez transporter l'adaptateur avec votre ordinateur portable, vous pouvez recharger le stylo sans son adaptateur. Il vous suffit de brancher le connecteur USB du support dans un port USB de votre ordinateur. Le stylo prend l'énergie dont il a besoin à l'ordinateur. Quand c'est possible, utilisez de préférence l'adaptateur électrique. Cela vous permet de recharger le stylo quand l'ordinateur est éteint.

1. L'ordinateur étant sous tension, insérez l'adaptateur secteur dans une prise de courant **a**. Si vous ne disposez pas d'une prise électrique, passez à l'étape 3.
2. Branchez l'adaptateur secteur sur le connecteur USB du support **b**. L'utilisation de l'adaptateur vous permet de charger le stylo alors que votre ordinateur est éteint.
3. Branchez le connecteur USB sur l'ordinateur **c**.
4. Retirez le capuchon du stylo. Les témoins de la batterie et de la mémoire produisent une lumière intermittente verte, jaune puis rouge et le stylo vibre une fois pour indiquer qu'il est sous tension.
5. Placez le stylo dans le support **d**. Le système d'exploitation Microsoft® Windows® détecte alors le nouveau périphérique et télécharge les pilotes appropriés. Suivez les instructions qui s'affichent à l'écran.
6. Chargez le stylo. Le témoin jaune de statut de la batterie clignote lentement pendant le chargement du stylo. Une fois le stylo chargé, le témoin devient vert et cesse de clignoter. Une fois le stylo complètement chargé, enlevez-le de son support ou débranchez la prise d'alimentation USB/de l'adaptateur AC. Garder le stylo en charge permanente vieillit la batterie prématurément.

Attention Chargez uniquement la batterie dans un environnement dont la température est comprise entre 5° C et 40° C. N'exposez jamais le stylo à des températures supérieures à 60° C.



4

Utilisation du didacticiel

Veuillez utiliser le didacticiel fourni avec le bloc-notes numérique. Il vous guidera dans les étapes de base de l'utilisation du stylo. Pour en savoir plus sur le stylo et le papier numérique, reportez-vous à l'aide en ligne. Vous devez garder quelques points à l'esprit lorsque vous consultez ce didacticiel pour savoir comment utiliser le stylo:

- **Apposez une coche, un point ou un trait de stylo dans les cases d'activité.** Vous pouvez marquer une case d'activité plusieurs fois.
- **N'effacez pas et ne barrez pas vos erreurs dans les champs ICR.** Si vous commettez une erreur, vous pouvez la corriger dans le logiciel après avoir téléchargé les documents manuscrits du stylo.
- **Marquez la case d'activité appropriée.** Si vous souhaitez enregistrer un document sous forme de courrier électronique, marquez la case d'activité E-mail. Si vous souhaitez enregistrer un document au format Microsoft® Word, marquez la case d'activité Note. Si votre document n'est ni un courrier électronique ni une note, marquez la case Autre.
- **Marquez la case Done.** N'oubliez pas de marquer la case Done après chaque modification apportée à la page. Si vous oubliez de cocher la case Done, l'action choisie ne sera pas effectuée.
- **Désactivez le stylo quand vous ne l'utilisez pas.** Pour économiser la batterie, désactivez le stylo en replaçant le capuchon sur le stylo dès que vous avez fini d'écrire. Pour réactiver le stylo (si la Désactivation automatique est activée), replacez le capuchon sur le stylo puis enlevez-le de nouveau.

Vous pouvez désactiver le stylo automatiquement en activant la fonction Désactivation automatique. Pour activer cette fonction, utilisez le Panneau de configuration du logiciel Logitech io.

5

Utilisation du logiciel Logitech io

Tous les documents manuscrits que vous téléchargez à partir du stylo sont placés dans le dossier Mes documents io, au format de fichier .PEN, que vous pouvez afficher à l'aide de l'application logicielle io™. À partir du logiciel, vous pouvez sélectionner un document et déterminer des actions Logitech io à lui appliquer. Ce logiciel vous permet également de modifier les propriétés du document telles que les informations des champs ICR, Mots clé et Commentaires.

Vous pouvez également accéder à vos documents .PEN directement à partir du dossier Mes Documents io. Pour ouvrir ce dossier, double-cliquez sur le dossier Mes Documents de votre bureau Windows®. Double-cliquez ensuite sur le dossier Mes documents io. Pour continuer à travailler avec un document donné, localisez-le et double-cliquez dessus. Le document s'affiche dans le logicielle Logitech io.

6

Personnalisation des paramètres du logiciel Logitech io

À l'aide du logiciel Logitech io, vous pouvez personnaliser diverses fonctions du stylo, telles que son mode de téléchargement, les paramètres d'exportation de documents et les paramètres ICR. Ouvrez la page de l'onglet Préférences du logiciel io pour créer des règles permettant de simplifier l'utilisation du stylo. Vous pouvez aussi afficher l'état de la mémoire et de la batterie à partir du Panneau de configuration du logiciel.

7

Utilisation de plusieurs bloc-notes et de Post-it®

Pour simplifier la gestion de vos notes numériques, nous vous recommandons l'utilisation d'un seul bloc-notes numérique à la fois. Si vous en utilisez plusieurs (de la même taille et du même style), vous devez cocher la case New Notebook à **CHACQUE** fois que vous en commencez un nouveau. La page 1 du bloc-notes A, a la même signature que la page 1 du bloc-notes B de même taille et de même style. Si vous ne cochez pas la case New Notebook à chaque fois que vous changez de bloc-notes, les informations des deux bloc-notes se mélangeront.

Remarque Le fait de cocher la case New Notebook n'indique pas au stylo quel bloc-notes vous utilisez, mais que vous utilisez un bloc-notes différent. Ainsi, lors de la modification d'une page déjà téléchargée sur votre PC quand vous avez coché New Notebook entre le moment où l'original a été téléchargé et les modifications entrées, le nouveau document .pen ne contiendra que l'information que vous venez d'ajouter et non pas les informations précédemment entrées. Consultez la section Dépannage pour en savoir plus sur la fusion de ces documents.

Si vous utilisez un bloc-notes Post-It numérique, vous devez marquer la case New Note sur chaque Post-It pour indiquer au stylo que vous utilisez une nouvelle note. Cette action est nécessaire car tous les Post-It possèdent le même schéma numérique, quel que soit le bloc-notes Post-It utilisé. Si vous ne marquez pas la case New Note, les informations d'un Post-It seront mélangées avec celles d'un autre. Consultez la section Dépannage pour en savoir plus sur le fractionnement de ces notes.



Rechargement du Logitech io

Vous pouvez utiliser le Logitech io sur un maximum de 25 pages avant d'avoir à recharger la batterie. Quand le témoin de batterie passe au rouge, il indique que la batterie est faible. Quand ce témoin clignote, le stylo est sur le point d'avoir épuisé la batterie.

Rechargez le stylo immédiatement en le débarrassant de son capuchon et en le plaçant dans son support. Connectez le support à l'ordinateur. (Reportez-vous à Connexion et chargement du Logitech io dans ce manuel pour plus d'informations.)

Le témoin jaune de statut de la batterie clignote lentement pendant le chargement du stylo. Une fois le stylo chargé, le témoin devient vert et cesse de clignoter. Si la batterie est totalement déchargée, vous devrez peut-être patienter 10 minutes avant que le témoin clignote pour indiquer que le stylo est en cours de chargement. Reportez-vous au tableau ci-dessous pour plus d'informations sur le témoin d'état de batterie:

Couleur du témoin	Niveau des piles
Vert	La batterie est chargée au maximum. Arrêtez le chargement du stylo.
Jaune	Le niveau de charge de la batterie est inférieur à 50%.
Rouge	Le niveau de charge de la batterie est faible. Rechargez dès maintenant.
Rouge clignotant	Le niveau de la batterie est trop faible. Vous devez la recharger maintenant.

Une fois le stylo totalement rechargé, ôtez-le de son support. Ou bien débranchez le câble USB de l'ordinateur ou le câble d'alimentation du connecteur USB. Garder le stylo en charge permanente vieillit la batterie prématurément.

Avertissement Utilisez uniquement l'adaptateur secteur fourni pour charger le stylo. Si vous en utilisez un autre, vous risquez d'endommager le stylo.

9

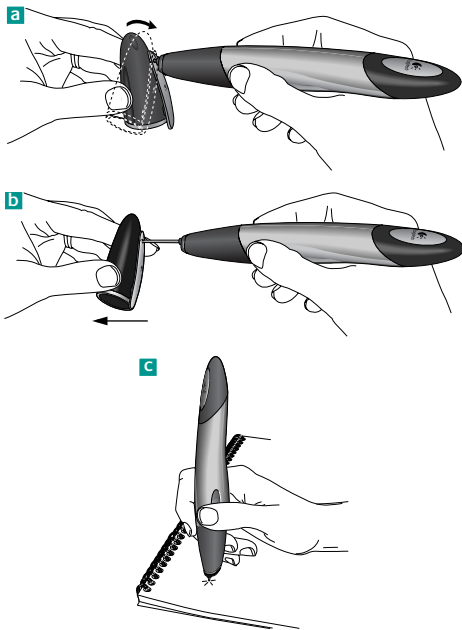
Remplacement de la cartouche d'encre du Logitech io

Quand la cartouche d'encre du stylo est épuisée, remplacez-la par l'une des recharges fournies avec votre stylo.

Remarque

Ne remplacez la cartouche qu'à son épuisement. Le procédé utilisé pour enlever la cartouche peut endommager son extrémité. Si vous tentez de réutiliser une cartouche dont l'extrémité est endommagée, elle pourrait fuir.

1. Retirez le capuchon du stylo.
2. Placez la pointe de la cartouche du stylo dans l'orifice de l'agrafe du capuchon **a**.
3. Faites pivoter le capuchon du stylo **a** légèrement dans le sens des aiguilles d'une montre. Retirez le capuchon du stylo **b**. La cartouche d'encre devrait sortir du stylo. Sortez-la complètement du stylo et jetez-la.
4. Placez une nouvelle cartouche d'encre dans le stylo.
5. Appuyez la pointe du stylo sur le bloc-notes numérique pour mettre la cartouche correctement en place. **c**.



Si vous avez besoin de recharges d'encre, rendez-vous sur le site Web de Logitech:
www.logitechio.com

La couleur et le type de l'encre sont importants pour la fonctionnalité du Logitech io. Si vous achetez des cartouches d'encre auprès d'un autre fabricant, assurez-vous qu'elles sont conformes à la norme ISO 12757-1 D1. C'est la couleur qui est la mieux appropriée. Les cartouches d'encre noire ou verte des autres fabricants peuvent affecter le fonctionnement du stylo pour l'enregistrement de votre écriture.



Dépannage

Le stylo ne se met pas sous tension lorsque je retire le capuchon.

Vérifiez que la batterie du stylo est chargée. Placez le stylo dans le support pour recharger la batterie. Si le problème n'est pas résolu une fois la batterie chargée, c'est peut-être que la batterie ne fonctionne plus. Reportez-vous à la section Informations sur la batterie pour en savoir plus.

Le stylo ne se recharge pas lorsqu'il est dans le support.

1. Vérifiez la connexion de la source d'alimentation. Vérifiez que la prise murale fonctionne en la testant avec un autre appareil électrique.
2. Vérifiez les connexions du stylo. L'adaptateur secteur doit être fixé dans le connecteur USB et le connecteur USB doit être relié à l'ordinateur.

Le stylo ne télécharge pas les documents manuscrits lorsqu'il est dans le support.

1. Assurez-vous que le port USB fonctionne correctement.
2. Assurez-vous que l'adaptateur secteur est correctement connecté.
3. Vérifiez les paramètres du mode de téléchargement dans le logiciel Logitech io.

Le texte est illisible lorsque je le télécharge dans une application.

1. Veillez à avoir écrit l'alphabet et les chiffres deux fois de votre écriture habituelle dans les champs ICR du didacticiel. Le didacticiel livré avec le bloc-notes numérique vous guidera dans cette procédure. Lorsque vous écrivez l'alphabet, vérifiez que vous utilisez des lettres *majuscules*.
2. Vérifiez que vous écrivez sur la ligne inférieure des champs ICR.

Lorsque je télécharge les informations vers l'ordinateur, j'obtiens du texte et des images supplémentaires.

Cette situation se produit lorsque vous utilisez plusieurs bloc-notes numériques ou lorsque vous commencez à utiliser un nouveau bloc-notes et que vous n'avez pas marqué la case New Notebook. Pour éviter ce problème, assurez-vous de marquer la case New Notebook chaque fois que vous commencez à utiliser un bloc-notes nouveau ou différent. Si ce problème s'est déjà produit, vous pouvez essayer de fractionner le document. Pour en savoir plus sur le fractionnement et la fusion de documents, consultez l'aide en ligne.

Un document io spécifique est introuvable.

1. Recherchez le document dans le dossier Mes documents io.
2. Utilisez la fonction de recherche du logiciel Logitech io. Pour en savoir plus sur la recherche de documents io, consultez l'aide en ligne.

Le stylo ne répond pas.

Si le stylo présente les symptômes suivants, vous devez le réinitialiser:

- Ne se met pas hors tension lorsque vous mettez le capuchon en place.
- Ne télécharge pas les documents manuscrits lorsqu'il est dans le support.
- Ne vibre pas lorsque vous marquez une case d'activité ou la case Done.
- Vibre lorsque vous êtes sur le point de l'utiliser pour écrire.

Suivez ces instructions pour réinitialiser le stylo:

1. Retirez le capuchon du stylo.
2. Réinitialisez le stylo en appuyant sur le bouton de réinitialisation à l'aide d'un trombone ou de la pointe d'un crayon. Aucune information contenue dans le stylo ne sera perdue.

Si le stylo ne fonctionne toujours pas après la réinitialisation, vous pouvez effectuer une réinitialisation générale pour rétablir les paramètres d'usine du stylo.

N'ayez recours à cette procédure qu'en cas de nécessité absolue, car vous perdrez l'ensemble des informations stockées dans la mémoire du stylo. Pour effectuer une réinitialisation générale, procédez comme suit:

1. Retirez le capuchon du stylo.
2. Appuyez la pointe du stylo sur une surface tout en appuyant sur le bouton de réinitialisation à l'aide d'un trombone ou de la pointe d'un crayon.
3. Continuez à appuyer la pointe du stylo sur une surface tout en retirant le trombone ou la pointe du crayon du bouton de réinitialisation. Maintenez le stylo sur la surface jusqu'à ce que les témoins de batterie et de mémoire cessent de clignoter puis relevez le stylo. Le stylo est réactivé et vibre pour indiquer qu'il peut de nouveau être utilisé.
4. Placez le stylo dans le support. Le stylo charge alors les fichiers de définition papier qu'il possédait avant sa réinitialisation.

11

Réapprovisionnement en papier et Post-It®

Pour acheter plus de bloc-notes ou de Post-It® numériques, trouvez le revendeur Logitech® io le plus proche (ou effectuez vos achats en ligne) en allant à **www.logitechio.com**. Ou bien fournissez-vous directement auprès de Logitech grâce à son catalogue en ligne de produits pour le stylo io.

12

Pour en savoir plus

Pour vous aider à tirer le meilleur parti de votre stylo numérique personnel Logitech io, un fichier d'aide a été copié sur le disque dur de votre ordinateur lors de l'installation du logiciel. Pour afficher ce fichier d'aide, procédez comme suit:

1. Dans la barre des tâches Windows®, sélectionnez Démarrer, Programmes, Logitech, logiciel io puis Aide du logiciel io.
2. Le fichier d'aide s'affiche à l'écran.

Informations sur la batterie

Le dispositif fonctionne avec une batterie Lithium Ion 3,6 V 350 mA d'une durée de vie égale à la sienne. Si vous pensez que la batterie ne fonctionne plus, essayez de la charger. Si elle ne se recharge pas, veuillez contacter le service clientèle de Logitech® pour obtenir des informations sur les réparations. La batterie du Logitech io n'est pas réparable par l'utilisateur. Veuillez **NE PAS** essayer de changer la batterie vous-même. Si la batterie est déchargée et que vous ne souhaitez pas que Logitech la remplace, retirez le capuchon et la cartouche d'encre du stylo et débarrassez-vous du stylo Respectez les lois et règlements de votre région sur le recyclage des piles. Si aucune loi ou aucun règlement de ce type n'existe au niveau local, jetez le stylo dans une poubelle conçue pour les dispositifs électroniques.

Attention La batterie du dispositif risque de présenter des risques d'incendie ou de brûlure chimique si elle n'est pas manipulée comme il se doit. Ne la désassemblez pas, ne l'incinérerez pas et ne l'exposez pas à des températures supérieures à 100° C.

N'utilisez et ne rechargez pas la batterie si elle coule, si elle est décolorée, déformée ou si elle présente une anomalie. Ne laissez pas votre batterie déchargée ou inutilisée pendant de longues périodes. En cas de mauvaise utilisation, les piles peuvent exploser ou couler, entraînant des dommages matériels et corporels. Si les piles coulent, prenez les précautions d'usage et débarrassez-vous en immédiatement. Des piles qui coulent peuvent provoquer des brûlures de peau ou d'autres dommages corporels. Ne jetez pas les batteries au feu et ne les exposez pas à une température supérieure à 54 °C. Ne les plongez pas dans l'eau. Tenez-les hors de portée des enfants.

Informations importantes relatives au confort

CE DISPOSITIF N'EST PAS CONÇU POUR UNE UTILISATION PROLONGÉE OU INTENSIVE. Des tâches répétitives effectuées pendant de longues périodes, une position incorrecte et de mauvaises habitudes de travail risquent de provoquer un certain inconfort, voire des blessures au niveau des nerfs, des tendons et des muscles. Si vous ressentez des douleurs, engourdissements, faiblesses, gonflements, brûlures, crampes ou raideurs à ces endroits, consultez un médecin. Pour en savoir plus, veuillez consulter le guide Logitech et votre confort, situé dans l'Aide et sur le site Web de Logitech® à l'adresse suivante: <http://www.logitech.com/comfort>.

Normes internationales et sécurité

Le Logitech io est conforme à la norme internationale IEC 60825-1: 1998.

Attention Radiation laser; produit de classe 1M LED. Ne pas l'examiner directement avec des instruments optiques tels qu'une loupe, une loupe d'œil, des jumelles ou un microscope. L'utilisation de commandes et réglages ou l'emploi de procédures autres que celles spécifiées dans le cadre du présent document risquent de provoquer une exposition à des radiations.



La puissance LED est inférieure à 20 mW en fonctionnement normal. Longueur d'onde égale à 850 nm. Durée d'impulsion égale à 200 microsecondes/75 Hz. Ce dispositif est un produit commercial dont la température de fonctionnement est comprise entre 0° C et 40° C.

Garantie Logitech io

Votre produit est livré avec une garantie limitée de deux (2) ans et il est conforme FCC. Pour plus d'informations, reportez-vous aux premières pages de ce manuel ou à l'aide en ligne.

Logitech® Addresses and Telephone Numbers

Country	Address	Product Information	Technical Help
Deutschland & Eastern Europe Logitech GmbH	Streiflacher Straße 7 D - 82110 Germering	+49 (0)69-92 032 165	+49 (0)69-92 032 166
France Logitech France SARL	26-28 Rue Danielle Casanova F - 75002 Paris	+33 (0)1-43 62 34 13	+33 (0)1-43 62 34 14
Schweiz / Suisse / Svizzera Logitech Europe S.A. (Switzerland)	Täferenstrasse 16 CH - 5405 Baden-Dättwil	D +41 (0)21 863 54 10 F +41 (0)21 863 54 30 I +41 (0)21 863 54 60	D +41 (0)21 863 54 11 F +41 (0)21 863 54 31 I +41 (0)21 863 54 61
UK+ EIRE LOGI (U.K.) Ltd.	Unit 8, Shaftsbury Court 18 Chalvey Park GB - Slough, SL1 2ER, Berkshire	+44 (0)207-309 01 27	+44 (0)207-309 01 26

Corporate Headquarters

Europe, Middle East, & Africa Logitech Europe S.A.	Moulin-du-Choc CH - 1122 Romanel-sur-Morges	+41 (0)21 863 54 00 English FAX +41 (0)21 863 54 02	+41 (0)21 863 54 01 English +41 (0)21 863 54 02 FAX
Corporate Headquarters Logitech Inc.	6505 Kaiser Drive USA - Fremont, CA 94555	(800) 231-7717	+1 702 269 3457
Canada Sales & Marketing Office	5025 Orbitor Dr., Bldg. 6, Suite 200 CDN - Mississauga, ON L4W 4Y5	(800) 231-7717	+1 702 269 3457



www.logitech.com

© 2003 Logitech. All rights reserved. Logitech, the Logitech logo, and other Logitech marks are owned by Logitech and may be registered. All other trademarks are the property of their respective owners. Logitech assumes no responsibility for any errors that may appear in this manual. Information contained herein is subject to change without notice.

© 2003 Logitech. Tous droits réservés. Logitech, le logo Logitech et les autres marques Logitech sont la propriété exclusive de Logitech et sont susceptibles d'être des marques déposées. Toutes les autres marques sont la propriété exclusive de leurs détenteurs respectifs. Logitech décline toute responsabilité en cas d'erreurs dans ce manuel. Les informations énoncées dans le présent document peuvent faire l'objet de modifications sans avis préalable.

623063-1215.A