



Seagate Manager

Guia do Utilizador

Para Utilização com a Unidade FreeAgent™



Guia do Utilizador do Seagate Manager para Utilização com a Unidade FreeAgent™

Revisão 1

© 2008 Seagate Technology LLC. Reservados todos os direitos. Seagate, Seagate Technology, o logotipo Wave e FreeAgent são marcas comerciais ou marcas comerciais registadas da Seagate Technology LLC ou de uma das suas filiais. Todas as outras marcas comerciais ou marcas comerciais registadas são propriedade dos respectivos proprietários. Em termos de capacidade do disco rígido, um gigabyte, ou GB, equivale a mil milhões de bytes e um terabyte, ou TB, equivale a 1 024 gigabytes. Além disso, parte da capacidade indicada é utilizada para formatação e outras funções, pelo que não está disponível para armazenamento de dados. Os exemplos quantitativos de utilização apresentados para várias aplicações têm um carácter meramente ilustrativo. As quantidades reais variarão com base em diferentes factores, nomeadamente tamanho dos ficheiros, respectivo formato, funcionalidades e aplicações utilizadas. A Seagate reserva-se o direito de alterar, sem aviso prévio, ofertas ou especificações de produtos.

Seagate Technology LLC
920 Disc Drive
Scotts Valley CA 95066 EUA

Índice

Para Começar	5
Instalar o Software Seagate Manager	5
Utilizar o ícone Seagate Status (Estado do Seagate)	5
Restaurar o ícone Seagate Status (Estado do Seagate)	7
Luz da Unidade FreeAgent	7
Gerir as Unidades.....	8
Utilizar a Janela My Drives (As minhas unidades)	8
Definições	9
Ajustar a Definição de Energia	9
Testar a Unidade	10
Actualizar o Software	11
Ajustar o Controlo de LEDs	11
Informações Sobre a Unidade	12
Fazer Cópias de Segurança e Restaurar	
Pastas e Ficheiros	13
Funções de Cópia de Segurança	13
Planos de Cópias de Segurança para a Unidade	14
Criar um Plano de Cópia de Segurança	14
Utilizar a Cópia de Segurança Simples	15
Criar uma Cópia de Segurança Personalizada	15
Drive Rotation (Rotação de unidades).....	17
Gerir Definições de Cópia de Segurança	18
Editar as definições da cópia de segurança	18
Eliminar um Plano de Cópias de Segurança	19
Utilizar a Cópia de Segurança Programada	20
Fazer Cópias de Segurança Manualmente	20
Visualizar o Registo de Cópias de Segurança	21

Restaurar ficheiros	21
Restaurar uma Versão Histórica	21
Restaurar a Versão Mais Recente	22
Sincronizar Pastas	23
Utilizar a Sincronização Simples	24
Utilizar a Sincronização Personalizada	24
Utilizar a Encriptação Sincronizada	26
Concluir a Sincronização	27
Editar as Definições de Sincronização	28
Verificar o Estado da Sincronização	28
Eliminar Definições de Sincronização	29
Utilizar a Sincronização Automática	29
Desligar a Sincronização Automática	29
Utilizar a Janela de Pré-visualização da Sincronização	30
Utilizar a Substituição Automática	31
Gerir a Segurança	32
Criar uma Pasta Encryption (Encriptação)	32
Gerir uma Pasta Encryption (Encriptação)	34
Alterar a Palavra-passe de Encriptação	34
Eliminar uma pasta Encryption (Encriptação)	35
Abrir uma pasta Encryption (Encriptação)	36
Desencriptar Ficheiros e Pastas	36
Eliminar Ficheiros e Pastas de uma Pasta Encryption (Encriptação)	38
Dispositivos de Armazenamento Seagate Secure™	38
Desbloquear a Unidade	39
Alterar a Palavra-passe da sua Unidade	40
Utilizar a Sugestão de Palavra-passe	41
Apagar a Unidade	44
Índice remissivo	47

Para Começar

O software Seagate Manager, fornecido com a sua unidade FreeAgent™, acrescenta um conjunto poderoso de ferramentas à sua unidade:

- Funções de cópia de segurança e de restauração que lhe permitem proteger os seus dados.
- A função Sync (Sincronização), para sincronizar uma ou mais pastas entre dois ou mais computadores.
- Funções de segurança, incluindo a encriptação de vários ficheiros e pastas numa localização, bem como a encriptação de cópia de segurança e de sincronização. *Não disponíveis em todas as regiões nem com todos os produtos.*
- Definições que permitem controlar a gestão da energia, as actualizações de software, os indicadores luminosos da unidade, e muito mais.

As funções descritas neste guia (excepto nos casos em que haja uma anotação em contrário) são compatíveis tanto com todas as unidades FreeAgent da Seagate e OneTouch da Maxtor, como com os sistemas operativos Windows XP e Vista.

Instalar o Software Seagate Manager

Para instalar o software Seagate Manager:

Passo 1: Conecte a unidade ao seu computador.

Após alguns segundos, deve ver um menu com a opção para instalar o software.

Se o menu não se abrir, instale o software manualmente, abrindo **O Meu Computador**. Faça duplo clique na unidade FreeAgent e, em seguida, faça duplo clique no ficheiro **InstallSeagateManager (EXE)**.

Passo 2: A janela Main Menu (Menu principal) abre-se com uma lista de idiomas em **Select Language** (Seleccionar idioma). Escolha um idioma.

Passo 3: Faça clique em **Install Seagate Manager** (Instalar Seagate Manager) e siga as instruções do assistente de instalação. Depois de concluída a instalação, é apresentado o ícone Seagate Manager na barra de tarefas.

Passo 4: Faça duplo clique no ícone Seagate Manager para iniciar o software Seagate Manager.

Utilizar o ícone Seagate Status (Estado do Seagate)

Depois de instalar a sua unidade, o ícone Seagate Status (Estado do Seagate) passa a ser apresentado na área de notificação da barra de tarefas no ambiente de trabalho do seu computador. Pode utilizar este ícone para verificar o estado da unidade e para aceder às suas funções.

Passo 1: Para verificar o estado da sua unidade, desloque o rato por cima do ícone Seagate:



Figura 1: Ícone da barra de tarefas Seagate

A caixa de contexto com as informações confirma o estado da unidade e identifica a letra da unidade.

A cor do ícone Seagate Status (Estado do Seagate) informa-o acerca do estado da unidade:

Azul	Unidade ligada
Verde	Unidade ligada, cópia de segurança executada e sincronização inactiva
Amarelo	Cópia de segurança ou sincronização em curso
Cinzentos	Nenhuma unidade ligada
Vermelho	Falha da cópia de segurança ou da sincronização

Nota: Quando uma cópia de segurança ou sincronização falha, o ícone vermelho continua visível até que se verifique a próxima cópia de segurança ou sincronização bem sucedida. Pode visualizar o ficheiro de registo para determinar os motivos que levaram á falha da cópia de segurança.

Passo 2: Para visualizar o menu Seagate Status (Estado do Seagate), faça clique no ícone da barra de tarefas:

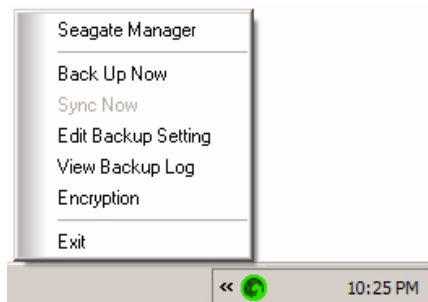


Figura 2: Menu Seagate Status (Estado do Seagate)

Passo 3: Seleccione a função a que quer aceder ou, em alternativa, seleccione **Exit** (Sair) para fechar o menu.

Restaurar o ícone Seagate Status (Estado do Seagate)

Se sair do menu Seagate Status (Estado do Seagate), o ícone Seagate deixa de ser visível na área de notificação da barra de tarefas. Para restaurar o ícone Seagate Status (Estado do Seagate) na área de notificação da barra de tarefas, vá para

Iniciar > Programas > Seagate > Seagate Manager > Ícone Seagate Status (Estado do Seagate)

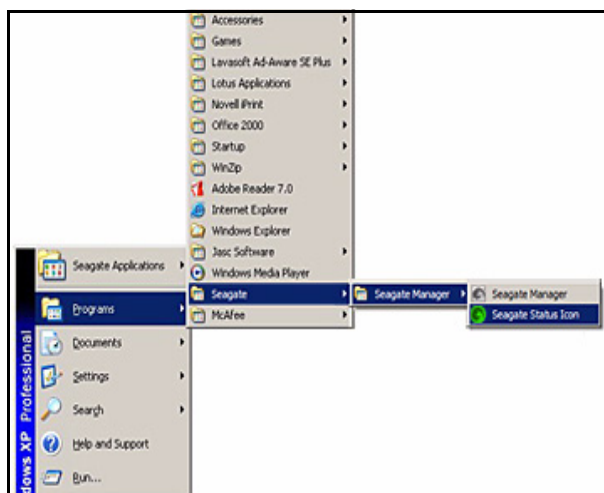


Figura 3: Restaurar o Ícone Seagate Status (Estado do Seagate)

Luz da Unidade FreeAgent

A luz na unidade FreeAgent pisca para indicar diversos estados da unidade. As informações que apresentamos em seguida aplicam-se a todas as unidades FreeAgent.

Estado da unidade	Luz
Desligada ou Em hibernação	Desligada
Inactiva	Nível de iluminação de 90 %
Activa (transferência de dados)	A piscar lentamente com um nível de iluminação entre os 90 % e os 20 %
Em espera (o disco não está a girar)	Nível de iluminação de 20 %
Desmontada ou com o cabo removido	Desligada
Erro	A piscar rapidamente

Consulte “Ajustar o Controlo de LEDs” na página 11 para obter informação sobre a interpretação das luzes da unidade.

Gerir as Unidades

A janela **My Drives** (As minhas unidades) constitui o ponto central a partir do qual pode gerir o seu dispositivo FreeAgent, da Seagate. Trata-se da janela predefinida que é apresentada quando abre o Seagate Manager.

Também pode aceder à janela My Drives (As minhas unidades) fazendo clique no botão **My Drives** (As minhas unidades) no painel de comandos de qualquer outra janela do software.

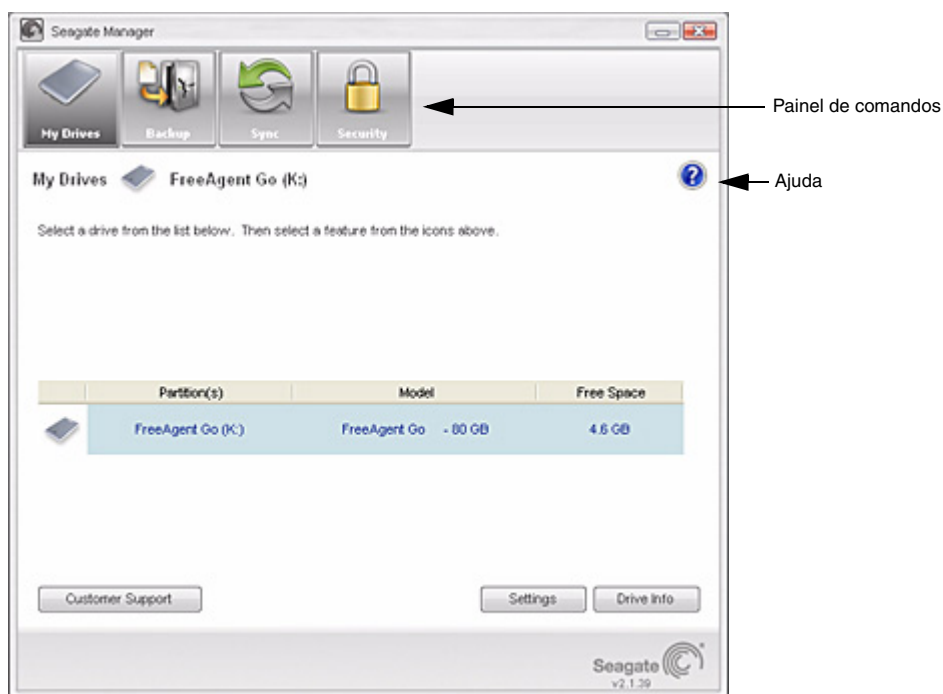


Figura 4: Janela My Drives (As minhas unidades)

Utilizar a Janela My Drives (As minhas unidades)

Na janela My Drives (As minhas unidades), tem de seleccionar primeiro a unidade e, em seguida, a função que quer utilizar com ela.

O painel de comandos, ao longo da parte superior da janela, permite-lhe aceder às funções do Seagate Manager: Backup (Cópia de segurança), Sync (Sincronização) e Security (Segurança).

A unidade que está conectada é apresentada a meio da janela My Drives (As minhas unidades). Se estiverem mais de uma unidades ligadas, é-lhe apresentada uma lista de unidades, para que escolha a pretendida. A unidade seleccionada está realçada a azul-claro (como pode ver na Figura 4).

- Para seleccionar uma unidade diferente, faça clique no ícone da unidade ou no nome da partição.
- Para aceder às definições avançadas da unidade seleccionada, faça clique no botão **Settings** (Definições).
- Para mais informações, consulte “Definições” na página 9.
- Para obter mais informações sobre a unidade seleccionada, faça clique no botão **Drive Info** (Informações sobre a unidade).

Para mais informações, consulte “Informações Sobre a Unidade” na página 12.

Sempre que precisar de ajuda, só tem de fazer clique no ícone da ajuda do Seagate Manager. Se não conseguir encontrar a resposta para a sua pergunta, pode fazer clique no botão Customer Support (Apoio ao cliente), para visitar o website de apoio ao cliente da Seagate.

Nota: As unidades externas são automaticamente detectadas e apresentadas numa lista na janela My Drives (As minhas unidades). O software do Seagate Manager pode demorar alguns segundos a detectar o seu dispositivo. Se o seu dispositivo não for apresentado, certifique-se de que está correctamente instalado e ligado. Todas as unidades externas Seagate e Maxtor são detectadas.

Definições

O botão Settings (Definições), localizado na parte inferior da janela My Drives (As minhas unidades), permite-lhe aceder às seguintes funções para a unidade seleccionada:

- Adjust Power Setting (Ajustar a definição de energia)
- Test My Drive (Testar a minha unidade)
- Adjust LED Control (Ajustar o controlo de LEDs)
- Check for Software Update (Procurar actualização de software)

Ajustar a Definição de Energia

Pode seleccionar o intervalo de tempo durante o qual a unidade deve permanecer inactiva antes de assumir o modo de poupança de energia.

O modo de poupança de energia conserva energia, dando instruções ao disco de armazenamento interno da unidade para deixar de girar quando não está a ser utilizado. Apesar de o modo de poupança de energia utilizar menos electricidade, a unidade demora mais algum tempo a voltar a ficar activa quando a quer voltar a utilizar.

Se utilizar a unidade com frequência, pode querer seleccionar um intervalo de tempo maior, de modo a que o seu trabalho não seja interrompido quando estiver a abrir ficheiros da unidade ou quando estiver a guardar ficheiros na unidade.

No entanto, se utilizar a unidade com menos frequência, pode querer seleccionar um intervalo de tempo mais curto, a fim de que a unidade não consuma mais energia do que aquela de que necessita.

Para ajustar a definição de energia:

Passo 1: Na janela My Drives (As minhas unidades), seleccione a unidade para a qual pretende fazer os ajustes e faça clique em **Settings** (Definições).

A janela Settings (Definições) abre-se.

Passo 2: Faça clique em **Adjust Power Setting** (Ajustar a definição de energia).

A janela Adjust Power Setting (Ajustar a definição de energia) abre-se.

Passo 3: Seleccione um intervalo no menu de lista pendente ou faça clique em **Default** (Predefinido) para regressar à definição predefinida para a unidade.

Passo 4: Faça clique em **Apply** (Aplicar) para guardar a definição de energia.

A janela Adjust Power Setting (Ajustar a definição de energia) confirma a alteração da definição da energia da sua unidade.

Passo 5: Faça clique em **OK** para regressar à janela My Drives (As minhas unidades).

Testar a Unidade

Teste a unidade para verificar o estado de conservação da sua unidade. O utilitário de diagnóstico executa os seus testes sem afectar os dados guardados na unidade.

Para testar a sua unidade:

Passo 1: Na janela My Drives (As minhas unidades), seleccione a unidade que pretende testar e faça clique em **Settings** (Definições).

A janela Settings (Definições) abre-se.

Passo 2: Faça clique em **Test My Drive** (Testar a minha unidade).

A janela Test My Drive (Testar a minha unidade) abre-se.

Passo 3: Faça clique em **Test** (Testar).

Uma barra de evolução indica o progresso do teste. Quanto o teste estiver concluído, os resultados são apresentados.

Se o utilitário de diagnóstico detectar um erro durante o teste, é apresentado o número de série do dispositivo com problemas e são-lhe dadas instruções no sentido de entrar em contacto com a Seagate para obtenção de assistência e apoio.

Passo 4: Faça clique em **OK**.

Actualizar o Software

A função Software Update (Actualização de software) informa-o automaticamente quando estiver disponível uma actualização do seu software. Também pode verificar manualmente se está disponível alguma actualização ou desactivar a função Software Update (Actualização de software).

Para ver se existem actualizações do software:

- Passo 1:** Na janela My Drives (As minhas unidades), faça clique em **Settings** (Definições).
A janela Settings (Definições) abre-se.
- Passo 2:** Faça clique em **Check for Software Update** (Procurar actualização de software).
A janela Software Update (Actualização de software) abre-se.
A opção **Check for updates automatically** (Procurar actualizações automaticamente) está seleccionada por predefinição.
- Passo 3:** Para desactivar a função Software Update (Actualização de software), anule a selecção da opção **Check for updates automatically** (Procurar actualizações automaticamente).
- Passo 4:** Para procurar actualizações agora, faça clique em **Check Now** (Procurar agora).
É apresentada uma janela Software Update (Actualização de software) que o informa se a versão do seu software está actualizada ou não.
Se estiver disponível software novo, pode transferi-lo a partir desta janela.
Para obter mais informações sobre o software novo, faça clique em **More Info** (Mais informações).

Ajustar o Controlo de LEDs

A função LED Control (Controlo de indicadores luminosos) permite-lhe controlar os indicadores luminosos da unidade. Estes indicadores luminosos piscam para indicar a actividade e o estado da unidade.

Nota: Esta função só está disponível para unidades FreeAgent.

- Passo 1:** Na janela My Drives (As minhas unidades), seleccione a unidade para a qual pretende fazer os ajustes e faça clique em **Settings** (Definições).
A janela Settings (Definições) abre-se.
- Passo 2:** Faça clique em **Adjust LED Control** (Ajustar o controlo de LEDs).
A janela **Drive Lights** (Indicadores luminosos da unidade) abre-se.
- Passo 3:** Para desligar os indicadores luminosos da unidade, faça clique em **Turn lights off** (Desligar os indicadores luminosos) e, em seguida, faça clique em **Apply** (Aplicar).
Para voltar a ligar os indicadores luminosos da unidade, faça clique em **Display status and activity lights** (Apresentar indicadores luminosos de estado e de actividade) e, em seguida, faça clique em **Apply** (Aplicar).

Os indicadores luminosos da unidade voltam a ligar-se automaticamente nas seguintes situações:

- Se a alimentação de energia à unidade for desligada e voltar a ser ligada
- Se a unidade for desligada e voltar a ser ligada

Informações Sobre a Unidade

A função Drive Info (Informações sobre a unidade) presta as seguintes informações acerca da unidade:

- **Volume (Volume)**
Nome da unidade.
- **Capacity (Capacidade)**
A capacidade total da unidade.
- **Free Space (Espaço livre)**
A quantidade de espaço livre em disco disponível na unidade.
- **File System (Sistema de ficheiros)**
O sistema de ficheiros Windows da unidade.

Para ver as informações sobre a unidade relativas à sua unidade:

Passo 1: Na janela My Drives (As minhas unidades), seleccione a unidade sobre a qual pretende obter informações e faça clique em **Drive Info** (Informações sobre a unidade).

A janela Drive Information (Informações sobre a unidade) abre-se.

Passo 2: Para fechar a janela Drive Information (Informações sobre a unidade), faça clique em **OK**.

Fazer Cópias de Segurança e Restaurar Pastas e Ficheiros

Com o Seagate Manager, pode fazer cópias de segurança de ficheiros importantes para a unidade FreeAgent.

Cada um dos ficheiros dos quais pretende fazer uma cópia de segurança do seu computador é copiado para a sua unidade. Se alguma vez perder um dos ficheiros originais no computador, pode facilmente restaurá-lo a partir da versão de cópia de segurança.

Para maior segurança de dados, pode fazer cópia de segurança dos ficheiros para uma pasta encriptada na unidade. A encriptação de pastas utiliza o sistema de encriptação AES de 256 bits para assegurar que os ficheiros privados do utilizador não possam ser acedidos sem a palavra-passe de encriptação que o mesmo definiu.

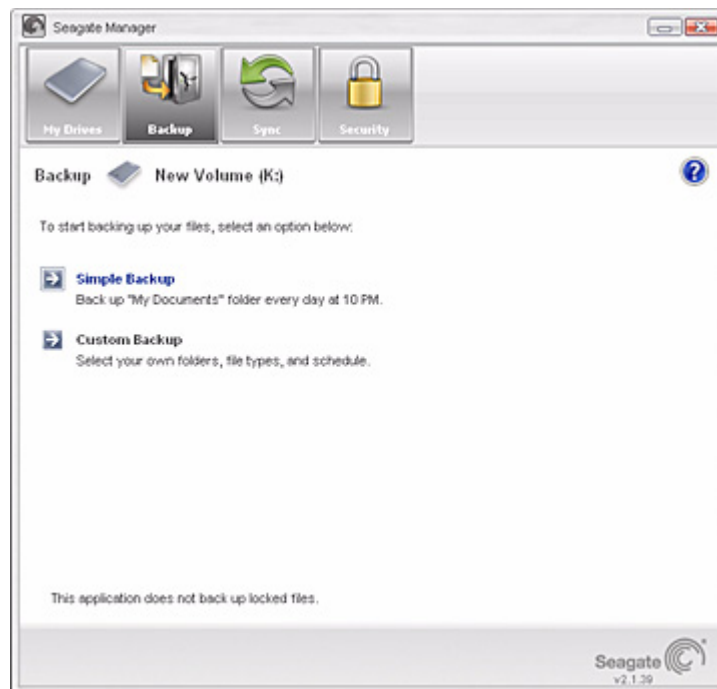


Figura 5: Backup (Cópia de segurança)

Funções de Cópia de Segurança

As funções de cópia de segurança do Seagate Manager permitem:

- Programar a execução de cópias de segurança de pastas seleccionadas
- Editar as definições de cópia de segurança

- Executar uma cópia de segurança imediata de ficheiros
- Utilizar o mesmo plano de cópia de segurança para várias unidades
- Restaurar ficheiros de cópia de segurança
- Efectuar cópias de segurança dos ficheiros para uma pasta encriptada

Feita a cópia de segurança inicial, o Seagate Manager executa cópias de segurança dos ficheiros alterados, em pastas de cópia de segurança designadas para o efeito, de acordo com um calendário por si definido ou quando faz clique em **Back Up Now** (Fazer cópia de segurança agora), na janela Backup (Cópia de segurança).

Nota: A função de cópia de segurança do Seagate Manager não faz a cópia de segurança de ficheiros bloqueados.

Planos de Cópias de Segurança para a Unidade

Pode criar um plano de cópias de segurança para cada unidade conectada ao seu computador. Pode utilizar um dos dois tipos de planos de cópias de segurança disponibilizados:

- **Simple Backup (Cópia de segurança simples):** Pré-configurada para fazer uma cópia de segurança diária da sua pasta **Os meus documentos** no XP ou **Pasta pessoal** no Vista, às 22 horas.

— OU —

- **Custom Backup (Cópia de segurança personalizada):** Neste caso, o utilizador selecciona as pastas das quais quer fazer cópias de segurança e define a unidade de destino e o calendário.

— OU —

- **Drive Rotation (Rotação de unidades):** O utilizador pode utilizar o mesmo plano de cópia de segurança com duas ou mais unidades.

Criar um Plano de Cópia de Segurança

O Seagate Manager proporciona várias opções para criar um plano de cópia de segurança:

- Utilizar a cópia de segurança simples
- Criar uma cópia de segurança personalizada
- Utilizar Drive Rotation (Rotação de unidades) (para mais do que uma unidade)

Utilizar a Cópia de Segurança Simples

Utilize a cópia de segurança simples para fazer uma cópia de segurança diária da sua pasta **Os meus documentos** no XP ou **Pasta pessoal** no Vista, às 22 horas.

Para utilizar a cópia de segurança simples:

Passo 1: Faça clique em **My Drives** (As minhas unidades) no painel de comandos.

Abre-se a página My Drives (As minhas unidades).

Passo 2: Seleccione a unidade para a qual pretende efectuar a cópia de segurança.

Passo 3: Faça clique em **Backup** (Cópia de segurança) no painel de comandos.

A janela Backup (Cópia de segurança) abre-se.

Passo 4: Faça clique em **Simple Backup** (Cópia de segurança simples).

A janela Simple Backup Confirmation (Confirmação da cópia de segurança simples) confirma que seleccionou esse tipo de cópia de segurança e pede-lhe para dar um nome a este plano de cópia de segurança.

Passo 5: Introduza um nome para o seu plano de segurança e faça clique em **OK**.

A cópia de segurança programada é activada. A janela Backup (Cópia de segurança) oferece-lhe agora a opção de editar as definições de cópia de segurança, restaurar os ficheiros de cópia de segurança e eliminar planos de cópias de segurança. Também descreve o seu plano de cópia de segurança.

Criar uma Cópia de Segurança Personalizada

Para seleccionar pastas específicas e um programa de cópia de segurança para a unidade:

Passo 1: Faça clique em **My Drives** (As minhas unidades) no painel de comandos.

Abre-se a página My Drives (As minhas unidades).

Passo 2: Seleccione a unidade para a qual pretende efectuar a cópia de segurança.

Passo 3: Faça clique em **Backup** (Cópia de segurança) no painel de comandos.

A janela Backup (Cópia de segurança) abre-se.

Passo 4: Na janela Backup (Cópia de segurança), faça clique em **Custom Backup** (Cópia de segurança personalizada).

A janela Backup Folder Selection (Seleção da pasta de cópia de segurança) abre-se.

Passo 5: Dê um nome ao seu plano de cópia de segurança, seleccione as pastas de que deseja fazer cópias de segurança e faça clique em **Next** (Seguinte).

A janela Backup File Types (Tipos de ficheiros de cópia de segurança) abre-se.

Passo 6: Seleccione os tipos de ficheiros de que pretende efectuar cópia de segurança:

- **All the types (Todos os tipos)**
- **Photos, Music, Videos, Documents (Fotografias, Música, Vídeos, Documentos)**
- **Custom (Personalizar)**

Seleccione tipos de ficheiros específicos para incluir na/excluir da cópia de segurança:

— Para efectuar a cópia de segurança de apenas alguns dos tipos de ficheiros disponíveis:

1. Seleccione **Include these file types** (Incluir estes tipos de ficheiros).
2. Seleccione cada um dos tipos de ficheiros de que *pretende* efectuar uma cópia de segurança e faça clique em **Add** (Adicionar) para o mover para a lista **Include** (Incluir).

— Para efectuar a cópia de segurança da maior parte dos tipos de ficheiros disponíveis,

1. Seleccione **Exclude these file types** (Excluir estes tipos de ficheiros).
2. Seleccione cada um dos tipos de ficheiros de que *não* pretende efectuar uma cópia de segurança e faça clique em **Add** (Adicionar) para o mover para a lista **Exclude** (Excluir).

Nota: As extensões de ficheiro são os caracteres de sufixo situados à direita de um nome de ficheiro e que definem o formato de ficheiro.

Passo 7: Faça clique em **Next** (Seguinte).

A janela Backup Schedule (Programa de cópias de segurança) abre-se.

Passo 8: Seleccione os dias e a hora a que pretende que a cópia de segurança das suas pastas seja feita.

Tem a opção de fazer uma cópia de segurança dos seus ficheiros para uma pasta encriptada.

Nota: Se não quiser encriptar a cópia de segurança, salte para o passo 11.

Passo 9: Para encriptar a cópia de segurança, faça clique em **Enable Encryption** (Activar encriptação).

- Se não tiver uma pasta encriptada ou se tiver uma mas ainda não tiver criado uma palavra-passe para a mesma, a janela Folder Encryption (Encriptação de pastas) abre-se. **Siga para o Passo 10.**
- Se já tiver uma pasta encriptada e a mesma estiver aberta nesse momento, aparece uma marca de verificação na caixa Enable Encryption (Activar encriptação). **Siga para o Passo 11.**

Passo 10: Crie uma palavra-passe, volte a introduzi-la e faça clique em **OK**.

Passo 11: Faça clique em **Finish** (Concluir).

A janela Backup (Cópia de segurança) passa a apresentar os detalhes da sua cópia de segurança e a função de Scheduled Backup (Cópia de segurança programada) fica activada.

Drive Rotation (Rotação de unidades)

Com a função Drive Rotation (Rotação de unidades), pode seleccionar um plano de cópia de segurança com várias unidades. Esta função é útil no caso de ter ficheiros que são de tal modo importantes que, para maior segurança, é conveniente fazer cópias de segurança para mais do que uma unidade.

Passo 1: Ligue a primeira unidade para a qual pretende fazer a cópia de segurança dos ficheiros.

Passo 2: Faça clique em **My Drives** (As minhas unidades) no painel de comandos.
Abre-se a página My Drives (As minhas unidades).

Passo 3: Selecciona a sua unidade.

Passo 4: Faça clique em **Backup** (Cópia de segurança) no painel de comandos.
A janela Backup (Cópia de segurança) abre-se.

Passo 5: Crie um plano de cópia de segurança para esta unidade (caso não o tenha feito ainda).
O plano de cópia de segurança pode ser um plano simples ou personalizado.

Passo 6: Ligue a sua segunda unidade.

Passo 7: Faça clique em **My Drives** (As minhas unidades) no painel de comandos.
Abre-se a página My Drives (As minhas unidades).

Passo 8: Selecciona a segunda unidade.

Passo 9: Faça clique em **Backup** (Cópia de segurança) no painel de comandos.
A janela Backup (Cópia de segurança) abre-se.

Passo 10: Faça clique em **Drive Rotation** (Rotação de unidades)
A janela Backup Drive Rotation (Rotação de unidades de cópia de segurança) abre-se.

Passo 11: Selecciona o plano de cópia de segurança que pretende utilizar com a segunda unidade.

Passo 12: Faça clique em **OK**.

A janela Backup (Cópia de segurança) abre-se, apresentando o plano que seleccionou como Active Plan (Plano activo) e indicando que Scheduled Backup (Cópia de segurança programada) está activada.

Pode partilhar as unidade adicionais de plano de cópia de segurança repetindo os passos 6 – 12, caso pretenda.

- Passo 13:** De cada vez que for efectuada uma cópia de segurança, os ficheiros serão copiados para tantas unidades quantas as que estiverem ligadas nesse momento e tiverem sido incluídas na partilha do plano de cópia de segurança.
- Se só estiver ligada uma das unidades, será feita a cópia de segurança dos ficheiros apenas nessa unidade. Se estiverem ligadas todas as unidade, a cópia de segurança é feita em todas elas.

Gerir Definições de Cópia de Segurança

Ao criar um plano de cópia de segurança, é apresentada a janela Backup (Cópia de segurança):

- O plano de cópia de segurança activo
- Quais os tipos de ficheiros dos quais será feita uma cópia de segurança
- O hora da cópia de segurança
- A definição Scheduled Backup (On/Off) [Cópia de segurança programada (Ligar/Desligar)]

Editar as definições da cópia de segurança

Para editar as definições de um plano de cópia de segurança para a sua unidade:

- Passo 1:** Faça clique em **My Drives** (As minhas unidades) no painel de comandos.
- Abre-se a página My Drives (As minhas unidades).

- Passo 2:** Seleccione a sua unidade.

- Passo 3:** Faça clique em **Backup** (Cópia de segurança) no painel de comandos.
- A janela Backup (Cópia de segurança) abre-se.

- Passo 4:** Na janela **Backup** (Cópia de segurança), faça clique em **Edit Backup Settings** (Editar as definições de cópia de segurança).
- A janela Backup Folder Selection (Seleção da pasta de cópia de segurança) apresenta o nome e a selecção de pastas do seu plano de cópia de segurança actual:

- Passo 5:** Edite o nome do plano de cópia de segurança e/ou a selecção de pasta(s) e faça clique em **Next** (Seguinte).

A janela Backup File Types (Tipos de ficheiros de cópia de segurança) apresenta as selecções actuais.

- Passo 6:** Edite os tipos de ficheiros de que pretende fazer cópia de segurança e faça clique em **Next** (Seguinte).

A janela Backup Schedule (Programa de cópias de segurança) apresenta o programa actual.

Nota: Se tiver activado a encriptação anteriormente, ela continuará activada (apresenta uma marca de selecção). Não é possível editar as definições de encriptação da cópia de segurança. A única forma de activar ou desactivar a encriptação de uma cópia de segurança consiste em fazê-lo quando se cria o plano de cópia de segurança.

Passo 7: Seleccione os dias e/ou a hora a que pretende que a cópia de segurança das suas pastas seja feita.

Se esta unidade tiver participado anteriormente numa rotação de unidades (a partilha de um plano de cópia de segurança com outra unidade), é apresentado o botão **Next** (Seguinte). Se não, é apresentado o botão **Finish** (Concluir).

Passo 8: Faça clique em **Next** (Seguinte) ou **Finish** (Concluir).

Se tiver feito clique em Finish (Concluir):

A janela Backup (Cópia de segurança) passa a apresentar os detalhes novos da sua cópia de segurança e a função de Scheduled Backup (Cópia de segurança programada) fica activada. Acabou de concluir a edição das definições de cópia de segurança.

Se tiver feito clique em Next (Seguinte):

A janela Backup Options (Opções de cópia de segurança) abre-se, apresentando uma lista das unidades para onde vão ser feitas as cópias de segurança deste plano. Continue no passo seguinte.

Passo 9: Desmarque as unidades da lista para remover essa unidade deste plano de cópia de segurança e faça clique em **Finish** (Concluir).

Eliminar um Plano de Cópias de Segurança

Pode eliminar o plano de cópia de segurança em qualquer unidade onde tenha criado um, mesmo que a unidade não esteja conectada ao seu computador.

Para eliminar um plano de cópia de segurança para a unidade:

Passo 1: Faça clique em **Backup** (Cópia de segurança) no painel de comandos.

A janela Backup (Cópia de segurança) abre-se.

Passo 2: Na janela Backup (Cópia de segurança), faça clique em **Delete** (Eliminar) **Backup Plans** (Planos de cópias de segurança).

Abre-se a janela Delete Backup Plans (Eliminar planos de cópias de segurança).

É apresentada uma lista com o plano de cópias de segurança para cada unidade.

Passo 3: Seleccione o plano de cópias de segurança que deseja eliminar, seleccionando a respectiva caixa de verificação, e faça clique em **Delete** (Eliminar).

O plano de cópias de segurança seleccionado é eliminado. (Os ficheiros de cópia de segurança NÃO são eliminados.)

Utilizar a Cópia de Segurança Programada

Utilize a cópia de segurança programada para executar cópias de segurança dos ficheiros alterados, nos dias e horas que definir. O interruptor On/Off (Ligar/desligar) da Scheduled Backup (Cópia de segurança programada) activa ou desactiva o programa de plano de cópia de segurança.

Por predefinição, a cópia de segurança programada está activada.

Se a cópia de segurança programada falhar:

- devido ao facto de o computador estar desligado, ela será executada automaticamente da próxima vez que o computador for ligado.
- devido ao facto de a unidade não estar ligada, ela será executada automaticamente da próxima vez que a unidade for ligada.

Desactivar a cópia de segurança programada

Para desactivar a cópia de segurança programada:

- Na janela Backup (Cópia de segurança), faça clique no botão **Off** (Desligar) de **Scheduled Backup** (Cópia programada).

Fazer Cópias de Segurança Manualmente

É possível fazer cópias de segurança manualmente sempre que quiser, quer Scheduled Backup (Cópia de segurança programada) esteja activada ou não, ou o Seagate Manager esteja aberto ou não.

Para lançar uma cópia de segurança manual para a unidade:

- Faça clique em **Back Up Now** (Fazer cópia de segurança agora) no canto inferior direito da janela **Backup** (Cópia de segurança).

— OU —

- Seleccione **Back Up Now** (Fazer cópia de segurança agora) no menu do ícone Seagate Status (Estado do Seagate):

O ícone Seagate Status (Estado do Seagate) muda para amarelo e a cópia de segurança é feita em segundo plano. Quando a cópia de segurança estiver concluída, o ícone muda para verde.

Para obter informações actuais acerca da cópia de segurança, mova o rato em cima do ícone Seagate Status (Estado do Seagate). É apresentada uma mensagem com informações acerca da cópia de segurança que está a decorrer.

Visualizar o Registo de Cópias de Segurança

O registo de cópias de segurança é um relatório baseado em texto do seu histórico de cópias de segurança.

Para ver o registo de cópias de segurança da unidade:

Faça clique em **View Backup Log** (Visualizar o registo de cópia de segurança) na janela Backup (Cópia de segurança) do Seagate Manager.

— OU —

Passo 1: Faça clique no ícone Seagate Status (Estado do Seagate) na área de notificação da barra de tarefas, para visualizar o menu Seagate Status (Estado do Seagate).

Passo 2: Faça clique em **View Backup Log** (Visualizar registo de cópia de segurança) para abrir um ficheiro de texto que apresenta o histórico das cópias de segurança do sistema:

Nota: O registo de cópias de segurança está apenas em inglês.

Restaurar ficheiros

Quando faz cópias de segurança dos ficheiros guardados nas pastas seleccionadas, o Seagate Manager guarda até dez (10) versões anteriores, ou históricas, de cada ficheiro revisto que está guardado na sua unidade. Pode restaurar uma versão histórica guardada de um ficheiro de cópia de segurança, com base na data em que foi modificado pela última vez, ou a versão mais recente desse ficheiro.

Nota: Se tiver encriptado a sua cópia de segurança, os seus ficheiros são restaurados só com base na data em que a respectiva cópia de segurança foi feita.

Restaurar uma Versão Histórica

Para restaurar uma versão história específica de um ficheiro do qual tenha sido feita cópia de segurança para a unidade:

Passo 1: Faça clique em **My Drives** (As minhas unidades) no painel de comandos.

Abre-se a página My Drives (As minhas unidades).

Passo 2: Seccione a sua unidade.

Passo 3: Faça clique em **Backup** (Cópia de segurança).

A janela Backup (Cópia de segurança) abre-se.

Passo 4: Faça clique em **Restore Files** (Restaurar ficheiros).

Passo 5: A janela Restore Backup (Restaurar cópia de segurança) abre-se.

Passo 6: Faça clique em **Restore na historical version of a backed up file** (Restaurar uma versão histórica de ficheiro de cópia de segurança) para restaurar uma versão anterior de um ficheiro.

É apresentada a janela Restore (Restaurar).

Passo 7: Seleccione um ficheiro e a respectiva versão a serem restaurados e faça clique em **Restore** (Restaurar)

A versão de ficheiro seleccionada é restaurada para o local indicado na secção “Restore to folder” (Restaurar para pasta) na parte de baixo da janela.

Restaurar a Versão Mais Recente

Para restaurar a versão mais recente de um ficheiro do qual tenha sido feita cópia de segurança para a unidade:

Passo 1: Faça clique em **My Drives** (As minhas unidades) no painel de comandos.

Abre-se a página My Drives (As minhas unidades).

Passo 2: Seleccione a sua unidade.

Passo 3: Faça clique em **Backup** (Cópia de segurança).

A janela Backup (Cópia de segurança) abre-se.

Passo 4: Faça clique em **Restore the most recent version of a backed up file** (Restaurar a versão mais recente de um ficheiro de cópia de segurança) para restaurar a última versão de um ficheiro.

É mostrada a pasta Seagate Backup (Cópia de segurança Seagate) guardada na unidade.

Passo 5: Procure o ficheiro pretendido e arraste-o para o local onde pretende que ele seja restaurado.

Sincronizar Pastas

Com a função Sync (Sincronização), pode facilmente manter ficheiros importantes actualizados em inúmeras localizações. Selecciona uma ou mais pastas no seu computador para sincronizar. Sempre que quaisquer ficheiros sofrem alterações ou são adicionados dentro da(s) sua(s) pasta(s), eles são automaticamente copiados para a sua unidade FreeAgent.

Pode, inclusive, sincronizar pastas em computadores diferentes, o que constitui uma maneira conveniente de mover ficheiros entre um computador no seu local de trabalho e o seu computador de casa.

Nota: Os ficheiros não podem ser sincronizados entre computadores com o sistema operativo XP e computadores com o sistema operativo Vista.

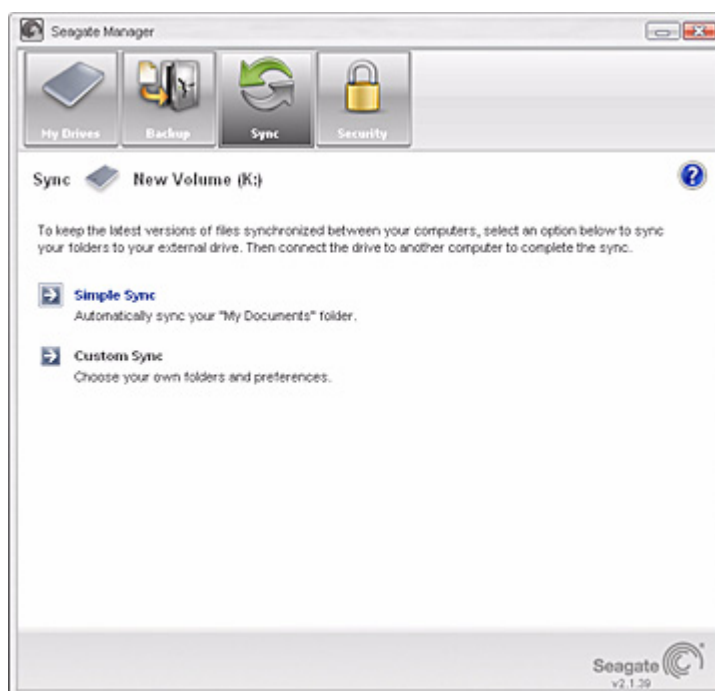


Figura 6: Janela de sincronização

Tem à sua disposição as seguintes opções de sincronização:

Simple Sync (Sincronização simples):	Custom Sync (Sincronização personalizada):
Sincronizar a pasta Os meus documentos (XP) ou a Pasta pessoal (Vista)	Seleccionar uma ou mais pastas para sincronizar
Sincronizar todos os tipos de ficheiros	Seleccionar os tipos de ficheiros que pretende incluir ou excluir

Simple Sync (Sincronização simples):	Custom Sync (Sincronização personalizada):
Sincronizar automaticamente	Seleccionar sincronização automática ou manual
Substituir sempre as versões mais antigas dos ficheiros	Definir as regras de sincronização e de cópia e substituição
	Encriptar ficheiros sincronizados

Nota: Certifique-se de que todos os computadores que participam na sincronização têm exactamente a mesma hora acertada, para assegurar que a função Sync (Sincronização) funciona correctamente.

Utilizar a Sincronização Simples

A Simple Sync (Sincronização simples) está pré-configurada para sincronizar automaticamente todos os tipos de ficheiros da pasta **Os meus documentos** no XP ou da pasta **Pasta pessoal** no Vista. As versões de ficheiro mais recentes substituem sempre as mais antigas.

Para seleccionar Simple Sync (Sincronização simples):

Passo 1: Faça clique em **My Drives** (As minhas unidades) no painel de comandos.

Passo 2: Seleccione a sua unidade.

Passo 3: Faça clique em **Sync** (Sincronização) no painel de comandos.

A janela **Sync** (Sincronização) abre-se.

Passo 4: Faça clique em **Simple Sync** (Sincronização simples).

A janela **Simple Sync Confirmation** (Confirmação da sincronização simples) abre-se.

A pasta Os meus documentos, no XP, ou Pasta pessoal, no Vista, já está sincronizada com a sua unidade. Ligue a unidade a outros computadores para concluir a sincronização.

Utilizar a Sincronização Personalizada

A Custom Sync (Sincronização personalizada) permite-lhe seleccionar pastas e tipos de ficheiros específicos para sincronização, assim como escolher definições de sincronização e encriptação.

Para configurar a Custom Sync (Sincronização personalizada):

Passo 1: Faça clique em **My Drives** (As minhas unidades) no painel de comandos.

Passo 2: Seleccione a sua unidade.

Passo 3: Faça clique em **Sync** (Sincronização) no painel de comandos.

A janela **Sync** (Sincronização) abre-se.

Passo 4: Faça clique em **Custom Sync** (Sincronização personalizada).

A janela **Folder Selection** (Seleção de pastas) abre-se.

Passo 5: Seleccione as pastas a serem sincronizadas.

Pode seleccionar tantas pastas quantas quiser, mas elas têm que estar todas na mesma unidade (partição).

Passo 6: Faça clique em **Next** (Seguinte).

A janela File Types (Tipos de ficheiros) abre-se.

Passo 7: Seleccione os tipos de ficheiros que pretende sincronizar:

- **All the types (Todos os tipos)**

- **Photos, Music,... (Fotografias, música...)**

Pode seleccionar se pretende sincronizar um ou todos estes tipos de ficheiros:

- Fotografias: JPG, GIF, TIFF,...

- Música: MPG, AIFF, WAV, RA, WMA,...

- Vídeos: AVI, MOV, MPEG, QT, RM, WMV,...

- Documentos: DOC, XLS, RTF, TXT, PDF, PPT,...

- **Custom (Personalizar)**

A selecção da opção Custom (Personalizar) permite-lhe escolher o tipo de ficheiro específico (mediante a especificação da extensão desse ficheiro) a ser incluído ou excluído da sincronização:

Para permitir a sincronização de um tipo de ficheiro específico:

1. Seleccione **Include these file types** (Incluir estes tipos de ficheiros).

2. Seleccione cada um dos tipos de ficheiros que pretende incluir, um de cada vez, e faça clique em **Add** (Adicionar) para o mover para a lista **Include** (Incluir).

Para excluir um tipo de ficheiro específico da sincronização:

1. Seleccione **Exclude these file types** (Excluir estes tipos de ficheiros).

2. Seleccione cada um dos tipos de ficheiros que pretende excluir, um de cada vez, e faça clique em **Add** (Adicionar) para o mover para a lista **Exclude** (Excluir).

Nota: As extensões de ficheiro são os caracteres de sufixo situados à direita de um nome de ficheiro que definem o formato desse ficheiro.

Passo 8: Depois de ter seleccionado os tipos de ficheiros para sincronizar, faça clique em **Next** (Seguinte).

A janela Sync Options (Opções de sincronização) abre-se.

Passo 9: Seleccione as opções de sincronização que pretende:

- **Sync Rules (Regras de sincronização)**
 - Sincronizar automaticamente de cada vez que um ficheiro for alterado
 - Sincronizar manualmente utilizando o botão **Sync Now** (Sincronizar agora) na janela **Sync** (Sincronização)
 - **Copy & Replace Rules (Regras de cópia e substituição)**
 - Substituir sempre as versões mais antigas dos ficheiros por versões mais recentes
 - Perguntar antes de substituir um ficheiro
 - **Sync Encryption (Encriptação sincronizada)**
 - Encriptar automaticamente ficheiros sincronizados na unidade
- Tem de configurar a encriptação para poder seleccionar a opção Sync Encryption (Encriptação sincronizada). Para mais informações, consulte “Utilizar a Encriptação Sincronizada” na página 26.

Nota: Só pode seleccionar **Sync Encryption** (Encriptação sincronizada) durante a configuração inicial da função Sync (Sincronização). Se, mais tarde, decidir que pretende encriptar ficheiros sincronizados, terá de eliminar as definições de sincronização actuais e de criar outras novas.

Passo 10: Depois de ter definido as opções de sincronização, faça clique em **Finish** (Concluir).

A janela Sync (Sincronização) abre-se.

Utilizar a Encriptação Sincronizada

Pode encriptar automaticamente ficheiros sincronizados para os manter seguros quando os sincroniza entre computadores. A sua palavra-passe de encriptação sincronizada é igual à sua palavra-passe de encriptação, uma vez todas as pastas encriptadas são armazenadas na mesma pasta, a pasta Encryption (Encriptação).

Para poder activar a encriptação sincronizada, terá de definir a encriptação na janela **Security** (Segurança). Se ainda não o tiver feito, a opção **Sync Encryption** (Encriptação sincronizada) fica a cinzento na janela Sync Options (Opções de sincronização).

Para definir a encriptação e depois activar a opção Sync Encryption (Encriptação sincronizada):

Passo 1: Faça clique em **Cancel** (Cancelar) na janela **Sync Options** (Opções de sincronização).

Passo 2: Faça clique em **Security** (Segurança) no painel de comandos.

Passo 3: Faça clique em **Encryption** (Encriptação) e siga as instruções apresentadas para configurar uma pasta encriptada.

Passo 4: Faça clique em **Sync** (Sincronização) no painel de comandos.

Passo 5: Faça clique em **Custom Sync** (Sincronização personalizada) e seleccione a sua pasta sincronizada e as definições de tipos de ficheiro.

Quando chegar à janela Sync Options (Opções de sincronização), a opção **Sync Encryption** (Encriptação sincronizada) já não está a cinzento.

Passo 6: Defina as opções **Sync Rules** (Regras de sincronização) e **Copy & Replace Rules** (Regras de cópia e substituição), e seleccione **Sync Encryption** (Encriptação sincronizada).

Passo 7: Faça clique em **Finish** (Concluir).

As pastas sincronizadas passam a ser encriptadas automaticamente utilizando a mesma palavra-passe que utilizou para definir a encriptação.

Nota: Se seleccionar Sync Encryption (Encriptação sincronizada), todos os utilizadores terão de ter a sua palavra-passe de encriptação para poderem aceder às pastas sincronizadas nos seus computadores.

Concluir a Sincronização

Para concluir a sincronização, tem de remover a unidade do computador em que a sincronização original teve lugar, e de a ligar a outro computador, com o qual quer sincronizar as pastas seleccionadas. Pode conectar a unidade a tantos computadores, quantos aqueles com que queira sincronizar as pastas.

A primeira vez que conectar a unidade a um segundo computador para concluir a sincronização, é-lhe pedido que indique onde quer guardar as pastas sincronizadas neste computador.

Para concluir a sincronização:

Passo 1: Desconecte com segurança a unidade do computador.

Passo 2: Ligue a unidade a outro computador.

- (a)** Se tiver sincronizado outras pastas *que não a pasta* Os meus documentos, no XP, (ou Pasta pessoal, no Vista), abre-se a janela Sync Folders (Pastas sincronizadas).
- (b)** Se tiver sincronizado a sua pasta Os meus documentos, no XP, (ou Pasta pessoal, no Vista), abre-se a janela Sync “My Documents” (Sincronizar “Os meus documentos”) [ou Sync “Personal Folder” (Sincronizar “Pasta pessoal”)].
- (c)** Se tiver sincronizado a pasta Os meus documentos, no XP (ou Pasta pessoal, no Vista) juntamente com outras pastas, abrem-se ambas as janelas.

Passo 3: Em cada janela, seleccione o local onde pretende armazenar as pastas sincronizadas neste computador e faça clique em **OK**.

A partir de agora, de cada vez que conectar a unidade ao computador, as pastas seleccionadas irão ser automaticamente sincronizadas com as versões guardadas na unidade.

Editar as Definições de Sincronização

Para alterar qualquer uma das suas definições de sincronização:

- Passo 1:* Faça clique em **My Drives** (As minhas unidades) no painel de comandos.
- Passo 2:* Seleccione a sua unidade.
- Passo 3:* Faça clique em **Sync** (Sincronização) no painel de comandos.
A janela Sync (Sincronização) abre-se.
- Passo 4:* Faça clique em **Edit Sync Settings** (Editar as definições de sincronização).
A janela Folder Selection (Seleção de pastas) apresenta as definições de pastas actuais.
- Passo 5:* Adicione e/ou remova pastas da sincronização e faça clique em **Next** (Seguinte).
As pastas removidas da sincronização são eliminadas da unidade.
A janela File Types (Tipos de ficheiros) apresenta as definições de tipo de ficheiro actuais.
- Passo 6:* Faça as alterações que pretende e faça clique em **Next** (Seguinte).
A janela Sync Options (Opções de sincronização) apresenta as definições de regras em vigor.
- Passo 7:* Faça as alterações que pretende e faça clique em **Finish** (Concluir).

Verificar o Estado da Sincronização

Para verificar o estado de uma sincronização,

- Passo 1:* Faça clique em **My Drives** (As minhas unidades) no painel de comandos.
- Passo 2:* Seleccione a sua unidade.
- Passo 3:* Faça clique em **Sync** (Sincronização) no painel de comandos.
A janela Sync (Sincronização) abre-se.
- Passo 4:* Faça clique em **Check Sync Status** (Verificar o estado da sincronização).
Abre-se a janela Sync Status (Estado da sincronização).
É apresentada uma lista com os nomes dos computadores onde foi configurada a função de sincronização, a data da última sincronização e a definição de sincronização automática (**On** (Activada) ou **Off** (Desactivada)).
- Passo 5:* Faça clique em **OK** para regressar à janela Sync (Sincronização).

Eliminar Definições de Sincronização

Para eliminar todas as definições de sincronização e criar um novo conjunto:

Passo 1: Faça clique em **My Drives** (As minhas unidades) no painel de comandos.

Passo 2: Seleccione a sua unidade.

Passo 3: Faça clique em **Sync** (Sincronização) no painel de comandos.

A janela Sync (Sincronização) abre-se.

Passo 4: Faça clique em **Delete Sync Settings** (Eliminar definições de sincronização).

A janela Delete Sync Settings Confirmation (Confirmação da eliminação de definições de sincronização) abre-se.

Passo 5: Faça clique em **Delete** (Eliminar).

A janela Sync (Sincronização) original abre-se.

Passo 6: Para criar novas definições de sincronização, seleccione **Simple Sync** (Sincronização simples) ou **Custom Sync** (Sincronização personalizada).

Nota: Se eliminar os seus ficheiros sincronizados na pasta Seagate Sync (Sincronização Seagate) da sua unidade, pode recuperar as duas últimas versões destes ficheiros nas pastas "SyncRecycleBin01" (Reciclagem da sincronização 01) e "SyncRecycleBin02" (Reciclagem da sincronização 02), respectivamente.

Utilizar a Sincronização Automática

A função Automatic Sync (Sincronização automática) detecta continuamente as alterações de ficheiros verificadas nas pastas sincronizadas e sincroniza automaticamente as versões revistas, substituindo as versões mais antigas por versões mais recentes. A unidade tem de estar conectada durante a sincronização automática.

Por predefinição, a sincronização automática está activada.

Desligar a Sincronização Automática

Pode desligar a sincronização automática e controlar quando os ficheiros são sincronizados, em vez de sincronizar os ficheiros automaticamente.

Para desactivar a função Automatic Sync (Sincronização automática):

Passo 1: Faça clique em **My Drives** (As minhas unidades) no painel de comandos.

Passo 2: Seleccione a sua unidade.

Passo 3: Faça clique em **Sync** (Sincronização) no painel de comandos.

A janela Sync (Sincronização) abre-se.

Passo 4: Na janela Sync (Sincronização), faça clique no botão **Off** (Desligar) de Automatic Sync (Sincronização automática).

Passo 5: Para sincronizar manualmente quando a sincronização automática está desactivada,

- Faça clique em **Sync Now** (Sincronizar agora), no canto inferior direito da janela Sync (Sincronização).

— OU —

- Selecciona **Sync Now** (Sincronizar agora) no menu Seagate Status (Estado do Seagate) para sincronizar em TODAS as unidades conectadas:

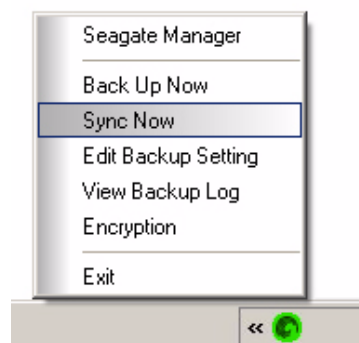


Figura 7: Opção Sync Now (Sincronizar agora)

A janela Sync Preview (Pré-visualização da sincronização) abre-se.

É apresentada uma lista com os ficheiros programados para serem substituídos.

Se **NÃO** quiser substituir uma versão de ficheiro anterior por uma versão recém-sincronizada,

- Desselecciona o ficheiro na coluna **On** (Ligada).

Utilizar a Janela de Pré-visualização da Sincronização

Utilize a janela Sync Preview (Pré-visualização da sincronização) para gerir os seus ficheiros sincronizados.

- Adicionar ou eliminar ficheiros.
- Decidir se pretende substituir versões de ficheiro existentes.
- Resolver conflitos sobre qual a versão de um ficheiro sincronizado a guardar.

Se o mesmo ficheiro for editado em diferentes computadores ao mesmo tempo, ocorre um conflito sobre qual a versão do ficheiro que deve ser guardada.

Quando a unidade que contém a versão alterada de um ficheiro está conectada a um computador que contém outra versão alterada do mesmo ficheiro, abre-se a janela Sync Preview (Pré-visualização da sincronização).

Para utilizar a janela Sync Preview (Pré-visualização da sincronização),

Passo 6: Utilize a caixa de verificação **On** (Ligado) para indicar ao Seagate Manager quais as versões de ficheiro a substituir, adicionar ou eliminar.

Passo 7: Faça clique em **Sync Now** (Sincronizar agora) para concluir a sincronização.

Abre-se uma janela Sync Progress (Evolução da sincronização) que o informa sobre a evolução da sincronização:

Passo 8: Quando a sincronização estiver concluída, faça clique em **OK** para fechar a janela.

Utilizar a Substituição Automática

Quando a substituição automática está activada, as versões de ficheiro anteriores são sempre substituídas por versões mais recentes.

Quando a substituição automática está desactivada, o Seagate Manager apresenta a janela Sync Preview (Pré-visualização da sincronização) para lhe permitir decidir se quer substituir uma versão de ficheiro mais antiga por uma nova versão.

Gerir a Segurança

A função Encryption (Encriptação) permite encriptar vários ficheiros e pastas numa localização, a pasta Encryption (Encriptação). Depois de ter criado e definido uma palavra-passe para a pasta Encryption (Encriptação), basta-lhe arrastar e largar os ficheiros e as pastas para dentro desta pasta, para os proteger.

Ao serem encriptados, os ficheiros são copiados. Não são movidos quaisquer ficheiros no seu computador. A versão original e por encriptar de um ficheiro ou de uma pasta permanece no computador, juntamente com a versão recém-encriptada, que é guardada na unidade FreeAgent. Para garantir uma segurança total, deve eliminar a versão por encriptar do computador.

Se não eliminar a versão original por encriptar de um ficheiro e, mais tarde, desencriptar a versão encriptada para a mesma localização, o sistema notifica-o de que esta versão vai substituir a versão original por encriptar.

Nota: A encriptação não está disponível em todas as regiões nem com todos os produtos.

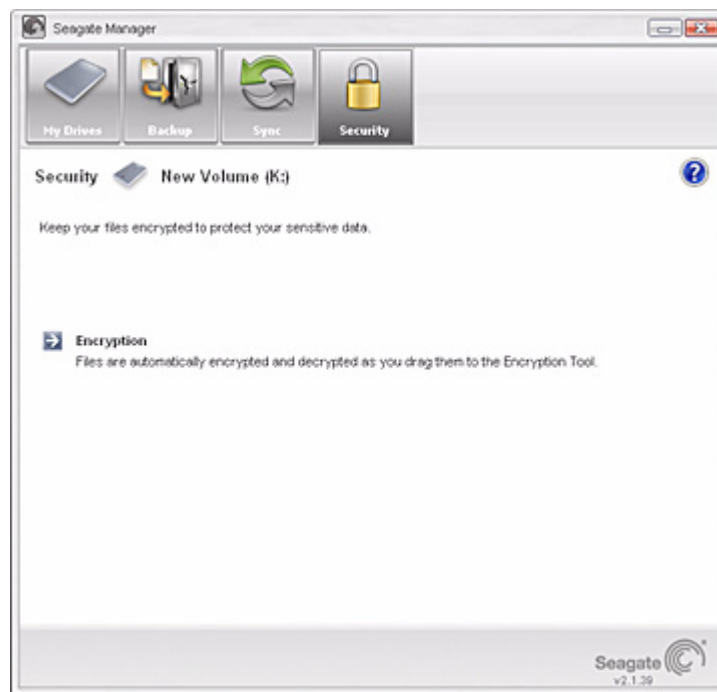


Figura 8: Janela Security (Segurança)

Criar uma Pasta Encryption (Encriptação)

Passo 1: Faça clique em **My Drives** (As minhas unidades) no painel de comandos.

Passo 2: Seleccione a sua unidade.

Passo 3: Faça clique em **Security** (Segurança) no painel de comandos para abrir a janela Security (Segurança).

A janela Security (Segurança) abre-se.

Passo 4: Faça clique em **Encryption** (Encriptação) na janela Security (Segurança).

A janela Encryption Password (Introdução da palavra-passe de encriptação) abre-se.

Passo 5: Introduza e volte a introduzir uma palavra-passe que irá utilizar para abrir a pasta Encryption (Encriptação).

A sua palavra-passe deve conter pelo menos seis caracteres, com, no mínimo, uma letra e um número. Certifique-se de que escolhe uma palavra-passe de que se lembra; vai ter de a introduzir de cada vez que quiser aceder aos ficheiros e às pastas guardados na pasta Encryption (Encriptação). A sua palavra-passe de encriptação fica associada à pasta Encryption (Encriptação), e não aos ficheiros e pastas nela guardados. Além disso, deve fechar a pasta Encryption (Encriptação) antes de a eliminar ou de alterar a respectiva palavra-passe.

Passo 6: Faça clique em **Create Folder** (Criar pasta).

A sua pasta Encryption (Encriptação) abre-se.

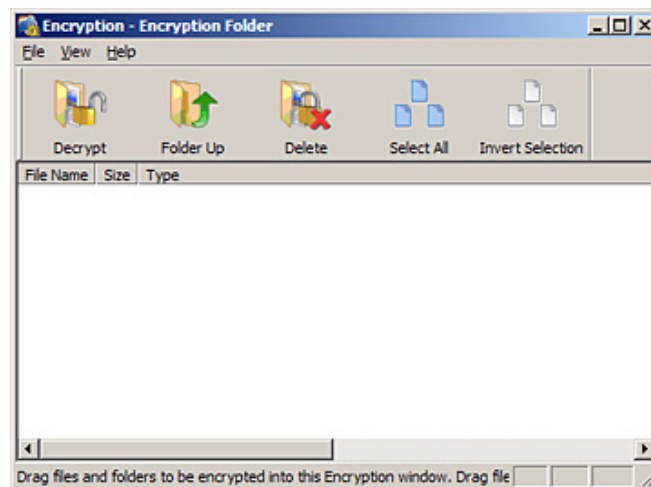


Figura 9: Pasta Encryption (Encriptação)

Passo 7: Arraste os ficheiros e pastas para a sua pasta Encryption (Encriptação) tal como o faria para qualquer outra pasta.

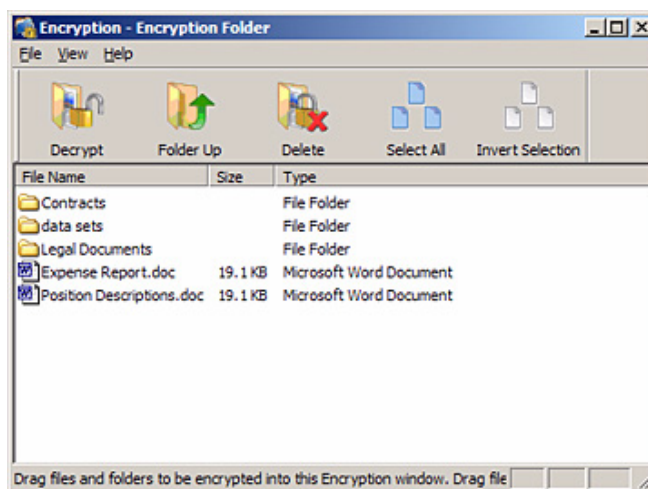


Figura 10: Pasta Encryption (Encriptação) populada

Passo 8: Elimine a versão original e desencriptada dos ficheiros e pastas do seu computador.

Passo 9: Quando tiver acabado de encriptar ficheiros, feche a pasta Encryption (Encriptação).

Nota: Se não eliminar as versões originais e por encriptar do computador, os ficheiros e pastas encriptados não ficam totalmente seguros.

Gerir uma Pasta Encryption (Encriptação)

Pode alterar a sua palavra-passe de encriptação, eliminar a sua pasta encriptada ou mover ficheiros e pastas da pasta Encryption (Encriptação) para outro local do seu computador.

Alterar a Palavra-passe de Encriptação

Para alterar a palavra-passe de encriptação,

Passo 1: Faça clique em **My Drives** (As minhas unidades) no painel de comandos.

Passo 2: Seleccione a sua unidade.

Passo 3: Faça clique em **Security** (Segurança) no painel de comandos.

A janela Security (Segurança) abre-se.

Passo 4: Faça clique em **Encryption** (Encriptação).

A janela Manage Encryption (Gerir encriptação) abre-se:

- Passo 5:** Faça clique em **Change Password** (Alterar a palavra-passe).
Abre-se a primeira de duas janelas Change Password (Alterar palavra-passe).
- Passo 6:** Introduza a sua palavra-passe de encriptação actual e faça clique em **Next** (Seguinte).
A segunda janela Change Encryption Password (Alterar palavra-passe de encriptação) abre-se.
- Passo 7:** Introduza e volte a introduzir uma nova palavra-passe e faça clique em **Change** (Alterar).
Abre-se uma janela de confirmação Change Encryption Password (Alterar palavra-passe de encriptação).
- Passo 8:** Faça clique em **OK**.

Nota: Não há maneira de recuperar uma palavra-passe de encriptação esquecida. Se se esquecer de uma palavra-passe de encriptação, terá de eliminar a pasta Encryption (encriptação).

Eliminar uma pasta Encryption (Encriptação)

Aviso: Quando elimina uma pasta Encryption (Encriptação), também está a eliminar os dados que estão guardados nela. Para guardar esses dados, tem de remover os ficheiros e as pastas da pasta Encryption (Encriptação) **antes** de a eliminar.

Para eliminar a pasta Encryption (Encriptação):

- Passo 1:** Faça clique em **My Drives** (As minhas unidades) no painel de comandos.
- Passo 2:** Seleccione a sua unidade.
- Passo 3:** Faça clique em **Security** (Segurança) no painel de comandos.
A janela Security (Segurança) abre-se.
- Passo 4:** Faça clique em **Encryption** (Encriptação).
A janela Manage Encryption (Gerir encriptação) abre-se:
- Passo 5:** Faça clique em **Delete Encryption folder** (Eliminar a pasta de encriptação).
A janela Delete Encryption Folder (Eliminar a pasta de encriptação) abre-se.
- Passo 6:** Faça clique em **Open Encryption Folder** (Abrir a pasta de encriptação), desencrpte e guarde os ficheiros e pastas armazenados na pasta Encryption (Encriptação) e, em seguida, feche a pasta.
Para mais informações, consulte “Desencriptar Ficheiros e Pastas” na página 36.
- Passo 7:** Faça clique em **Delete** (Eliminar) na janela **Delete Encryption folder** (Eliminar a pasta de encriptação).
Uma janela de aviso Delete Encryption Folder (Eliminar a pasta de encriptação) confirma se quer realmente eliminar a pasta Encryption (Encriptação).

Passo 8: Faça clique em **Delete** (Eliminar).

A janela de confirmação Delete Encryption Folder (Eliminar a pasta de encriptação) abre-se.

Passo 9: Faça clique em **OK**.

Abrir uma pasta Encryption (Encriptação)

Para abrir uma pasta Encryption (Encriptação),

Passo 1: Faça clique em **My Drives** (As minhas unidades) no painel de comandos.

Passo 2: Seleccione a sua unidade.

Passo 3: Faça clique em **Security** (Segurança) no painel de comandos.

A janela Security (Segurança) abre-se.

Passo 4: Faça clique em **Encryption** (Encriptação) na janela **Security** (Segurança).

A janela Manage Encryption (Gerir encriptação) abre-se:

Passo 5: Faça clique em **Open Encryption folder** (Abrir a pasta de encriptação)

A janela Unlock Folder (Desbloquear pasta) abre-se.

Passo 6: Introduza a sua palavra-passe e faça clique em **OK**.

A sua pasta Encryption (Encriptação) abre-se.

Nota: Depois de abrir a sua pasta Encryption (Encriptação) no primeiro computador e com a conta de utilizador com que utiliza o Seagate Manager, ela é guardada nesse computador, pelo que nunca mais vai ter de voltar a introduzi-la. No entanto, se abrir a sua pasta Encryption (Encriptação) a partir de outro computador ou de outra conta de utilizador, vai ter de introduzir a sua palavra-passe.

Desencriptar Ficheiros e Pastas

Para desencriptar ficheiros ou pastas e movê-los para fora da sua pasta Encryption (Encriptação),

Passo 1: Seleccione os itens a desencriptar na pasta Encryption (Encriptação) e faça clique em **Decrypt** (Desencriptar) na barra de ferramentas.

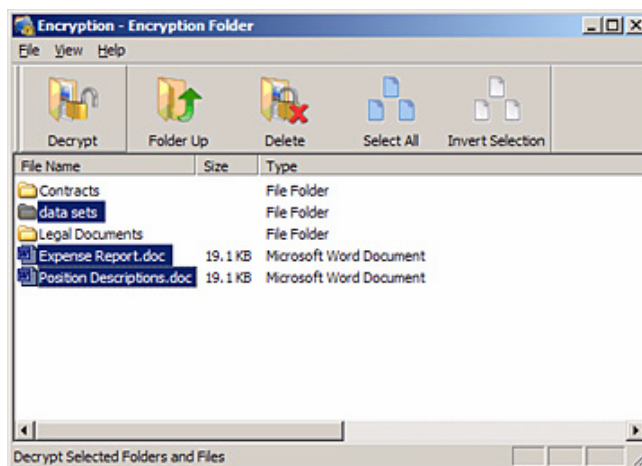


Figura 11: Pasta Encryption (Encriptação) – Desencriptar pasta

Abre-se a janela **Select Destination Directory** (Seleccionar directório de destino).

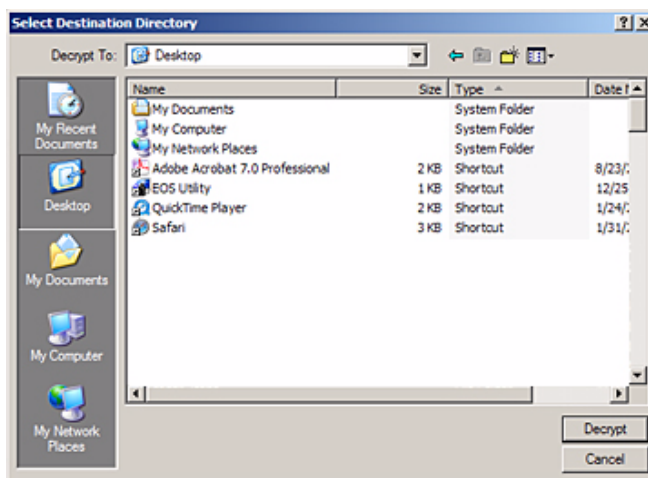


Figura 12: Janela Select Destination Directory (Seleccionar directório de destino)

Passo 2: Seleccionar um destino e faça clique em **Decrypt** (Desencriptar).

As cópias desencriptadas dos itens são colocadas na localização seleccionada.

As versões encriptadas permanecem na pasta Encryption (Encriptação). Para as remover da pasta Encryption (Encriptação), utilize a opção Delete (Eliminar) na barra de ferramentas da pasta Encryption (Encriptação).

Nota: Os ficheiros também podem ser arrastados e largados na localização pretendida. As pastas não podem ser arrastadas e largadas; tem de utilizar a operação Decrypt (Desencriptar) para as remover de uma pasta Encryption (Encriptação).

Eliminar Ficheiros e Pastas de uma Pasta Encryption (Encriptação)

Para eliminar ficheiros e pastas da pasta Encryption (Encriptação),

Passo 1: Selecciona os itens a eliminar na pasta Encryption (Encriptação) e faça clique em **Delete** (Eliminar) na barra de ferramentas.

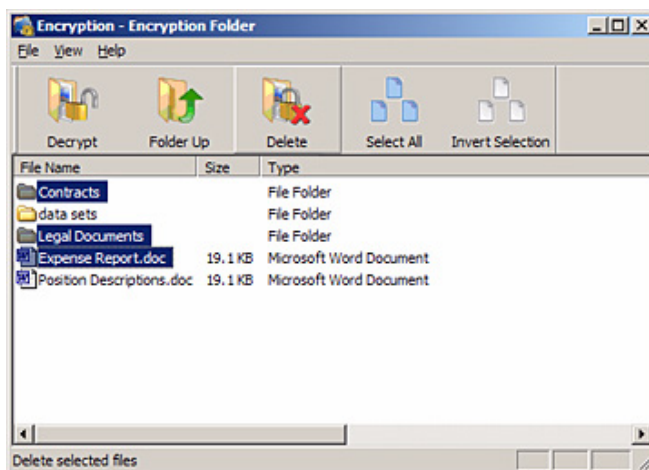


Figura 13: Pasta Encryption (Encriptação) – Eliminar ficheiro

Abre-se uma janela de aviso **Delete** (Eliminar) que lhe pede para confirmar se quer realmente eliminar os ficheiros.

Passo 2: Faça clique em **Yes** (Sim).

Os itens seleccionados são eliminados da pasta Encryption (Encriptação).

Nota: Os ficheiros também podem ser arrastados e largados na Reciclagem. As pastas não podem ser arrastadas e largadas; tem de utilizar a operação Delete (Eliminar) para as eliminar de uma pasta Encryption (Encriptação).

Dispositivos de Armazenamento Seagate Secure™

Se tiver seleccionado uma unidade Seagate Secure no seu software Seagate Manager, passa a ter à sua disposição um conjunto diferente de funções de segurança para o ajudarem a gerir a sua unidade.

As unidades Seagate Secure utilizam encriptação total do disco, pelo que toda a unidade e todos os dados nela armazenados ficam protegidos contra acessos não autorizados.



Figura 14: Logotipo Seagate Secure

Pode utilizar estas funções utilizando o Seagate Manager:

- Desbloquear a unidade
- Alterar a palavra-passe da unidade
- Definir, alterar ou eliminar uma sugestão de palavra-passe
- Apagar a unidade

Desbloquear a Unidade

A unidade Seagate Secure fica automaticamente bloqueada de cada vez que a desliga de um computador. Pode desbloqueá-la através seja da aplicação Seagate Manager, seja da aplicação Seagate Secure quando a unidade estiver ligada a um computador que não tenha instalado o software Seagate Manager.

Passo 1: Faça clique em **My Drives** (As minhas unidades) no painel de comandos.

Passo 2: Seleccione a unidade Seagate Secure.

Passo 3: Faça clique no ícone **Security** (Segurança) no painel de comandos.

A janela Security (Segurança) abre-se.

Em vez de apresentar uma letra de unidade, a janela apresenta a indicação Locked (Bloqueada).

Passo 4: Faça clique em **Unlock Drive** (Desbloquear unidade).

A janela Unlock (Desbloquear) abre-se.

Passo 5: Introduza a sua palavra-passe e faça clique em **Unlock** (Desbloquear).

A janela é actualizada, passando a mostrar a letra da unidade. A opção Unlock Drive (Desbloquear unidade) passa a ser ficar a cinzento.

Sugestões para Desbloquear a Unidade Seagate Secure

Ao introduzir a sua palavra-passe, certifique-se de que a tecla Caps Lock está desactivada (a menos que a sua palavra-passe seja toda em maiúsculas). Se tiver mais de uma unidade Seagate Secure ligada em simultâneo, certifique-se de que seleccionou a unidade que pretende desbloquear (quando uma unidade é seleccionada, o indicador luminoso grande de que ela dispõe fica a piscar). Se, depois de três tentativas, não tiver conseguido introduzir a sua palavra-passe, terá de desligar a unidade Seagate Secure e de a voltar a ligar para poder tentar novamente. Se a sua palavra-passe contiver a letra “O” ou o número “0”, certifique-se de que está a introduzir o carácter correcto.

Desbloqueou a sua Unidade Seagate Secure mas não a Consegue Localizar?

Se utilizar a função KeyErase na sua unidade Seagate Secure, tem de a inicializar, de lhe efectuar a partição e de a formatar antes de a poder usar. Depois de ter criado a sua nova palavra-passe e de ter desbloqueado a sua unidade, pode utilizar o utilitário Gestão de discos do Windows para concluir os passos necessários. Depois de concluir estes passos, a sua unidade Seagate Secure passa a constar da lista de unidades apresentada na janela O meu computador, do Windows XP, ou na janela Computador, do Windows Vista. Para mais informações, consulte “Utilizar Ferramentas Administrativas para Formatar uma Unidade Seagate Secure Apagada” na página 46.

Não se Consegue Lembrar da sua Palavra-passe Seagate Secure?

Se perder a sua palavra-passe não há forma de a recuperar.

Se, ao criar a sua palavra-passe, tiver criado também uma sugestão de palavra-passe, pode recorrer a esta sugestão para o ajudar a lembrar-se da palavra-passe.

Se, apesar disso, continuar a não se conseguir lembrar da sua palavra-passe, a única forma de voltar a conseguir aceder à sua unidade Seagate Secure é com a função KeyErase. Esta função apaga TODOS os ficheiros armazenados na unidade e permite-lhe voltar a repor a sua palavra-passe.

Depois de ter eliminado os ficheiros da sua unidade Seagate Secure com a função KeyErase, não há forma de os recuperar (nem mesmo recorrendo a um serviço de recuperação de dados). Por isso, só deve utilizar esta opção como último recurso!

Alterar a Palavra-passe da sua Unidade

Inicialmente, a sua palavra-passe tem de ser definida na aplicação Seagate Secure. Depois de ter definido uma palavra-passe, pode alterá-la seja na aplicação Seagate Manager, seja na aplicação Seagate Secure quando a unidade estiver ligada a um computador que não tenha instalado o software Seagate Manager.

Para alterar a sua palavra-passe na aplicação Seagate Manager (Seagate Seguro):

- Passo 1:** Faça clique em **My Drives** (As minhas unidades) no painel de comandos.
- Passo 2:** Seleccione a unidade Seagate Secure.
- Passo 3:** Faça clique no ícone **Security** (Segurança) na janela Seagate Manager.
A janela Security (Segurança) abre-se.
- Passo 4:** Faça clique em **Change Password** (Alterar a palavra-passe).
A janela Change Password (Alterar a palavra-passe) abre-se.
- Passo 5:** Introduza a sua palavra-passe actual, e, em seguida, introduza a palavra-passe nova e confirme-a.
- Passo 6:** Faça clique em **Set** (Definir).
Uma mensagem confirma que foi definida com êxito uma palavra-passe nova.
- Passo 7:** Faça clique em **Done** (Concluído) para regressar à janela Security (Segurança) ou faça clique em **Set Password Hint** (Criar sugestão de palavra-passe) para criar a sugestão que lhe vai permitir lembrar-se da sua palavra-passe.

Utilizar a Sugestão de Palavra-passe

Com uma unidade Seagate Secure, pode criar uma sugestão para o ajudar a recordar-se da sua palavra-passe. Também pode proteger essa sugestão de palavra-passe com uma pergunta de segurança à qual tem de responder para obter a sugestão de palavra-passe. Pode eliminar ou alterar a sugestão de palavra-passe em qualquer altura.

Nota: Para criar, alterar ou eliminar uma sugestão de palavra-passe, tem de introduzir o código de identificação de 25 caracteres impresso no rótulo da unidade Seagate Secure.

Abrir a Janela Set Password Hint (Criar Sugestão de Palavra-passe)

A janela Set Password Hint (Criar sugestão de palavra-passe) pode ser aberta a partir de qualquer uma de três janelas:

- A janela Unlock Drive (Desbloquear unidade):
 - (a) Faça clique em **Hint** (Sugestão) na janela Unlock Drive (Desbloquear unidade).
Se não tiver sido criada uma sugestão de palavra-passe, abre-se a janela Password Hint Not Set (Sugestão de palavra-passe não criada).
 - (b) Faça clique em **Set Password Hint** (Criar sugestão de palavra-passe).

- A janela Change Password (Alterar a palavra-passe) abre-se:
 - (a) Defina uma palavra-passe nova na janela Change Password (Alterar a palavra-passe).
 - (b) Faça clique em **Set Password Hint** (Criar sugestão de palavra-passe) na janela Password Set (Palavra-passe definida).
- A janela Other Features (Outras funções):

Faça clique em **Set, Change, or Delete Password Hint** (Criar, alterar ou eliminar uma sugestão de palavra-passe) na janela Other Features (Outras funções).

Criar uma Sugestão de Palavra-passe

Para criar uma sugestão de palavra-passe:

- Passo 1:* Abra a janela Set Password Hint (Criar Sugestão de Palavra-passe).
A janela Set Password Hint (Criar sugestão de palavra-passe) abre-se.
- Passo 2:* Seleccione uma pergunta de segurança da lista pendente ou crie uma pergunta.
- Passo 3:* Introduza a resposta à pergunta de segurança.
- Passo 4:* Introduza uma sugestão para o ajudar a recordar-se da sua palavra-passe no caso de se esquecer dela.
- Passo 5:* Faça clique em **Set** (Definir).
Uma mensagem confirma que a sugestão de palavra-passe foi criada com êxito.
- Passo 6:* Faça clique em **OK** para regressar à janela Security (Segurança).

Alterar uma Sugestão de Palavra-passe

Para alterar uma sugestão de palavra-passe:

- Passo 1:* Faça clique em **My Drives** (As minhas unidades) no painel de comandos.
- Passo 2:* Seleccione a unidade Seagate Secure.
- Passo 3:* Faça clique no ícone **Security** (Segurança) no painel de comandos.
A janela Security (Segurança) abre-se.
- Passo 4:* Faça clique em **Set or Delete Password Hint** (Criar ou eliminar sugestão de palavra-passe).
Uma mensagem informa-o de que já foi criada uma sugestão de palavra-passe e pergunta-lhe se a quer eliminar ou substituir por uma sugestão nova.
- Passo 5:* Faça clique em **Overwrite** (Substituir).
A janela Set Password Hint (Criar sugestão de palavra-passe) abre-se.
- Passo 6:* Seleccione uma pergunta de segurança da lista pendente ou crie uma pergunta.
- Passo 7:* Introduza a resposta à pergunta de segurança.
- Passo 8:* Introduza uma sugestão para o ajudar a recordar-se da sua palavra-passe no caso de se esquecer dela.

Passo 9: Introduza o código de identificação de 25 caracteres impresso no rótulo da unidade.

Passo 10: Faça clique em **Set** (Definir).

Uma mensagem confirma que a sugestão de palavra-passe foi criada com êxito.

Eliminar uma Sugestão de Palavra-passe

Para eliminar uma sugestão de palavra-passe:

Passo 1: Faça clique em **My Drives** (As minhas unidades) no painel de comandos.

Passo 2: Seleccione a unidade Seagate Secure.

Passo 3: Faça clique no ícone **Security** (Segurança) no painel de comandos.

A janela Security (Segurança) abre-se.

Passo 4: Faça clique em **Set or Delete Password Hint** (Criar ou eliminar sugestão de palavra-passe).

Uma mensagem informa-o de que já foi criada uma sugestão de palavra-passe e pergunta-lhe se a quer eliminar ou substituir por uma sugestão nova.

Passo 5: Faça clique em **Delete** (Eliminar).

A janela Delete Password Hint (Eliminar sugestão de palavra-passe) abre-se.

Passo 6: Introduza o código de identificação de 25 caracteres impresso no rótulo da unidade.

Passo 7: Faça clique em **Delete Password Hint** (Eliminar sugestão de palavra-passe).

Uma mensagem confirma que a sugestão de palavra-passe foi eliminada.

Passo 8: Faça clique em **OK** para regressar à janela Security (Segurança).

Pode criar uma sugestão de palavra-passe nova em qualquer altura, bastando-lhe seguir os passos originais para criação de uma sugestão de palavra-passe.

Obter uma Sugestão de Palavra-passe

Para obter uma sugestão de palavra-passe:

Passo 1: Faça clique em **My Drives** (As minhas unidades) no painel de comandos.

Passo 2: Seleccione a unidade Seagate Secure.

Passo 3: Faça clique no ícone **Security** (Segurança) no painel de comandos.

A janela Security (Segurança) para a unidade bloqueada abre-se.

Passo 4: Faça clique em **Unlock Drive** (Desbloquear unidade).

A janela Unlock (Desbloquear) abre-se.

Passo 5: Faça clique em **Hint** (Sugestão).

A janela Retrieve Password Hint (Obter sugestão de palavra-passe) abre-se.

Passo 6: Introduza a resposta à pergunta de segurança que seleccionou quando criou a sugestão de palavra-passe e faça clique em **Show Hint** (Mostrar sugestão).

A janela Password Hint (Sugestão de palavra-passe) mostra a sugestão de palavra-passe.

Passo 7: Faça clique em **Done** (Concluído) para regressar à janela Unlock (Desbloquear) e introduzir a sua palavra-passe.

Se, depois de ter obtido a sugestão de palavra-passe, continuar a não se recordar da sua palavra-passe, tem de apagar a sua unidade Seagate Secure para poder continuar a utilizar a unidade. Só pode apagar a unidade na aplicação Seagate Manager no seu computador.

Este nível adicional de segurança é fornecido para que, na eventualidade de a sua unidade cair nas mãos erradas, os seus valiosos dados não possam ser roubados.

Nota: Para obter mais informações sobre o apagamento da unidade Seagate Secure, consulte “Apagar a Unidade” na página 44.

Apagar a Unidade

Se se tiver esquecido da sua palavra-passe e não conseguir desbloquear a unidade Seagate Secure, a única forma de a poder continuar a utilizar em segurança é apagando-a, utilizando KeyErase™. KeyErase regenera a chave de encriptação da unidade à medida que a unidade é apagada.

Nota: Só pode apagar uma unidade Seagate Secure se ela estiver bloqueada.

Para apagar a unidade Seagate Secure:

Passo 1: Faça clique em **My Drives** (As minhas unidades) no painel de comandos.

Passo 2: Selecciona a unidade Seagate Secure.

Passo 3: Faça clique no ícone **Security** (Segurança) na janela Seagate Manager.
A janela Security (Segurança) abre-se.

Passo 4: Faça clique no botão **Other Features...** (Outras funções...).
A janela Other Features (Outras funções) abre-se.

Passo 5: Faça clique em **KeyErase™** para abrir a janela.

Passo 6: Leia os avisos apresentados e faça clique em **Next** (Seguinte).
Abre-se uma segunda janela KeyErase.

Passo 7: Certifique-se de que o LED de segurança está a piscar na unidade que pretende apagar.

Passo 8: Introduza o código de identificação de 25 caracteres impresso no rótulo da unidade.

Passo 9: Faça clique em **Erase Drive** (Apagar a Unidade).

Depois de a unidade ter sido apagada (o que só demora alguns momentos), a janela Configure Drive (Configurar unidade) abre-se.

Configurar uma Unidade Seagate Secure Apagada

Depois de ter apagado a unidade, tem de a configurar e de definir uma palavra-passe para ela.

Para configurar a unidade:

Passo 1: Introduza o código de identificação de 25 caracteres impresso no rótulo da unidade.

Passo 2: Introduza e confirme uma palavra-passe nova para a unidade.

A palavra-passe tem de ter entre 6 e 32 caracteres.

Passo 3: Faça clique em **Set** (Definir).

Uma mensagem confirma que foi definida com êxito uma palavra-passe e dá a possibilidade de criar uma sugestão de palavra-passe.

Passo 4: Faça clique em **Done** (Concluído) para fechar a janela Password Set (Palavra-passe definida) ou em **Set Password Hint** (Criar sugestão de palavra-passe) para criar uma sugestão.

Nota: Para obter mais informações sobre a criação de uma sugestão de palavra-passe, consulte “Criar uma Sugestão de Palavra-passe” na página 42.

A janela Unlock (Desbloquear) abre-se.

Passo 5: Introduza a sua palavra-passe e faça clique em **Unlock** (Desbloquear).

Passo 6: A janela Unlock (Desbloquear) fecha-se. Após um período de espera reduzido, a janela Format Seagate Drive (Formatar unidade Seagate) abre-se.

Nota: Pode chegar a demorar um minuto até a janela Format Seagate Drive (Formatar unidade Seagate) se abrir.

Passo 7: Faça clique em **Format** (Formatar) para voltar a formatar a unidade.

É apresentada uma janela da confirmação da formatação: como acabou de apagar tudo o que estava armazenado na unidade Seagate Secure, não tem de se preocupar com a possibilidade de apagar quaisquer dados.

Passo 8: Faça clique em **Format** (Formatar).

Vai sendo informado sobre o progresso da formatação.

Uma mensagem confirma uma formatação bem sucedida.

Se a formatação falhar, uma mensagem comunica-lhe que não pôde ser criada uma partição.

Passo 9: Feche a janela Partition creation failed (Falha na criação de partição).

Tem de utilizar ferramentas administrativas para criar uma participação, de modo a poder continuar a utilizar a unidade Seagate Secure.

Utilizar Ferramentas Administrativas para Formatar uma Unidade Seagate Secure Apagada

Se a unidade Seagate Secure não puder ser formatada automaticamente através da janela Format Seagate Drive (Formatar unidade Seagate), tem de utilizar as ferramentas administrativas do sistema operativo Windows para criar manualmente uma partição, de modo a poder continuar a utilizar a unidade.

Utilizar as Ferramentas administrativas para criar manualmente uma partição:

Passo 1: Faça clique em **Iniciar** > **Executar** para abrir a janela Executar.

Passo 2: Escreva **diskmgmt.msc** e faça clique em **OK**.

A janela Gestão de discos abre-se.

Como não está devidamente formatada, a unidade Seagate Secure está etiquetada como “Não atribuída”.

Passo 3: Faça clique com o botão direito do rato em qualquer ponto da barra “Não atribuída” e seleccione **Nova partição...**

O Assistente Nova Partição abre-se automaticamente.

Passo 4: Siga as instruções dadas pelo Assistente Nova Partição para formatar a unidade Seagate Secure e a voltar a preparar para utilização.

A sua unidade Seagate Secure está configurada e pronta para ser utilizada.

Índice remissivo

A

actualizar o software *11*

apagar uma unidade *44*

C

capacidade *12*

concluir a sincronização *27*

controlo de LEDs *11*

cópia de segurança

 personalizar *14*

 simples *14*

cópia de segurança personalizada *14*

cópia de segurança simples *14*

copiar *13*

 durante o processo de encriptação *32*

cópias de segurança

 manual *20*

 programadas *20*

 sobre *13*

cópias de segurança manuais *20*

custom sync (sincronização personalizada) *24*

custom sync (sincronização personalizada),
sobre *23*

D

definição de energia *9*

definições de cópia de segurança

 editar *18*

 gerir *18*

definições de sincronização

 editar *28*

desencriptar *36*

desligar a sincronização automática *29*

dispositivo FreeAgent

 gerir *8*

 software para *5*

drive rotation (rotação de unidades) *17*

E

editar as definições de sincronização *28*

eliminar

 ficheiros encriptados *32*

 ficheiros sincronizados *29*

encriptação *32*

 de ficheiros sincronizados *26*

 palavra-passe *13*

 pasta *32*

 sobre *32*

energia, conservar *9*

espaço livre *12*

estado

 da sincronização *28*

 da unidade *5*

 designação das cores para *6*

extensões de ficheiros *25*

F

ficheiros, substituir versões antigas *31*

função Drive Info (Informações sobre a unidade) *12*

funções de cópia de segurança

no Seagate Manager *13*

funções, do software Seagate Manager *5*

I

Ícone de estado do Seagate

 restaurar *7*

ícone, Seagate Manager *5*

 cores de *6*

 na barra de tarefas *5*

 restaurar para a barra de tarefas *7*

indicadores luminosos da unidade *11*

J

janela de pré-visualização da sincronização *30*

janela My Drives (As minhas unidades)

 definição de energia *9*

 no Manager (Gestor) *8*

K

KeyErase *44*

L

LED 7

luz

luz da unidade FreeAgent 7

luz da Unidade FreeAgent 7

luz, na unidade FreeAgent 7

M

Menu Iniciar

Ícone de estado do Seagate no 7

P

painel de comandos 8

palavra-passe

alterar para a pasta encryption (criptação) 34

alterar para a unidade Seagate Secure 40

criptação 34

Seagate Secure 40

sync encryption (criptação sincronizada) 26

palavra-passe de criptação, alterar 34

pasta encryption (criptação)

abrir 36

criar 32

eliminar 35

eliminar ficheiros e pastas de 38

gerir 34

pastas

sincronizar

pastas de criptação 13

pastas, sincronizar 23

planos de cópias de segurança

com rotação de unidades 14, 17

eliminar 19

personalizar 15

programar 20

simples 15

sobre 14

poupar energia 9

pré-visualizar ficheiros sincronizados 30

programação das cópias de segurança 20

R

registo de cópias de segurança 21

restaurar

Ícone de estado do Seagate 7

sobre 13

versões históricas 21

versões mais recentes de ficheiros 22

S

Seagate Secure 38

segurança 32

durante a cópia de segurança 13

sobre 32

simple sync (sincronização simples), sobre 23, 24

sincronização

automática 29

concluir 27

personalizar 24

simples 24

verificar o estado da 28

sincronização automática 29

sincronizar

consulte também sync (sincronização)

pastas 23

sobre 23

sistema de ficheiros 12

software, actualizar 11

substituição automática 31

substituir automaticamente 31

sugestão de palavra-passe 41, 42

alterar 42

eliminar 43

obter 43

sugestão, para palavra-passe 41, 42, 43

sync encryption (criptação sincronizada) 26

T

testar unidades 10

tipos de ficheiros, sincronizar 25

U

unidade apagada, configurar *45*

unidade apagada, formatar *46*

unidade Seagate Secure

apagar *44*

unidade, apagar *44*

unidades

apresentado na janela "My Drives"

(As minhas unidades) *8*

desbloquear *39, 40*

fazer cópia de segurança de mais
do que uma *17*

gerir *8*

informações *12*

rotação *17*

Seagate Secure *38*

teste *10*

V

verificar o estado da sincronização *28*

versões históricas de ficheiros, restaurar *21*

versões recentes de ficheiros

restaurar *22*

volumes *12*